



INTEGRANDO LA MIGRACIÓN

EN COVID-19 RESPUESTA

SOCIOECONÓMICA

Un Toolkit para Socios de Desarrollo

Actualización de agosto de 2020

Las opiniones expresadas en el informe son las de los autores y no reflejan necesariamente los puntos de vista de la Organización Internacional para las Migraciones (OIM). Las designaciones empleadas y la presentación del material a lo largo del informe no implican la expresión de ninguna opinión por parte de la OIM sobre el estado legal de ningún país, territorio, ciudad o área, o de sus autoridades, o con respecto a sus fronteras o límites.

La OIM está comprometida con el principio de que la migración humana y ordenada beneficia a los migrantes y a la sociedad. Como organización intergubernamental, la OIM actúa con sus socios en la comunidad internacional para: ayudar a enfrentar los desafíos operativos de la migración; la comprensión avanzada de los problemas de migración; alentar el desarrollo social y económico a través de la migración; y defender la dignidad humana y el bienestar de los migrantes.

Esta publicación fue posible gracias al apoyo brindado por la Unión Europea, bajo los términos del proyecto Incorporación de la Migración a la Cooperación Internacional y el desarrollo (MMICD), por sus siglas en inglés. Las opiniones expresadas en este documento no pueden considerarse de ninguna manera que reflejen la opinión oficial de la UE.

**PUBLICADO POR:** Organización Internacional para las Migraciones

Rue Montoyer 40,  
1000, Bruselas  
Bélgica  
Tel. 32 2 287 7000  
ROBrussels@iom.int  
[eea.iom.int](http://eea.iom.int)

Esta publicación ha sido emitida sin edición formal por la OIM.

#### AGRADECIMIENTOS

Este Toolkit fue redactado por Katy Barwise y Alison Talkers (OIM). El equipo de redacción desea agradecer a los revisores y colaboradores que brindaron orientación específica y aportes al desarrollo del Toolkit, incluyendo:

- OIM: Baptiste Amieux, Christina Dimakoulea, Kristin Eitel, Manuel Hoff, Jennifer Hollings, Joanne Irvine, Melissa Julian, Patrice Quesada, Daniel Redondo, Cécile Riallant, Guglielmo Schinina, Elisa Tsakiri, y Dominik Zenner.
- DG DEVCO: Camilla Hagstroem, Ron Hendrix, Jenny Hobbs, Francesco Luciani, Erwan Marteil, Stefaan Pauwels, Maria Chiara Piazza, y Iacopo Viciani.

El Toolkit fue diseñada y formateada con el apoyo de Emanuele Uboldi y Audrey Hickcox (OIM).

Foto: El punto de detección del punto de entrada Petite Barriere conecta la ciudad densamente poblada de Goma en la República Democrática del Congo con Ruanda. © OIM 2019/Muse Mohammed

---

© 2020 Organización Internacional para las Migraciones (OIM)

---

Reservados todos los derechos. Ninguna parte de esta publicación podrá ser reproducida, almacenada en un sistema de recuperación de datos o transmitida en forma alguna o por medio alguno, ya sea electrónico, mecánico, de fotocopiado, de grabación o de cualquier otro tipo, sin el consentimiento previo por escrito del editor.



FINANCIADO POR LA  
UNIÓN EUROPEA



IMPLEMENTADO POR OIM

# ÍNDICE

INTRODUCCIÓN _____	II
Acerca de este toolkit	ii
PARTE 1 - MIGRACIÓN, DESARROLLO SOSTENIBLE Y LA COVID-19 _____	1
Migración segura, ordenada y regular	2
PARTE 2 - INTEGRAR LA MIGRACIÓN EN LA RESPUESTA A LA COVID-19 _____	4
Puntos de entrada para integrar la migración en la respuesta socioeconómica inmediata	4
PARTE 3 – HERRAMIENTAS PARA INTEGRAR LA MIGRACIÓN _____	8
Herramienta 1: Diagnóstico Rápido: Análisis No Dejar a Nadie Atrás	9
Herramienta 2: Análisis de Situación	12
Herramienta 3: Análisis de las Partes Interesadas	16
Herramienta 4: Análisis de Problemas	18
Herramienta 5: Análisis de Riesgo	23
Herramienta 6: Lista de Revisión del Diseño del Proyecto	26
Herramienta 7: Lista de Revisión para Monitoreo del Proyecto	28
Herramienta 8: Lista de Revisión de Evaluación del Proyecto	29
RECURSOS ADICIONALES _____	31

# INTRODUCCIÓN

La pandemia de COVID-19 ha impactado y a la vez se ve afectada por la movilidad humana. Esto, a su vez, está afectando el desarrollo sostenible. Existe una creciente documentación que comprueba esta relación, en cuyos contenidos se incluye:

- Migrantes y refugiados que experimentan estigma, discriminación y ataques xenófobos debido a los vínculos percibidos entre la migración y la transmisión de enfermedades.
- Migrantes y refugiados que tienen dificultades para acceder a servicios de salud y subsidios de ingresos.
- Las vulnerabilidades físicas y mentales adicionales de las personas en campamentos y entornos similares a campamentos, su identificación, tránsito y centros de detención, así como aquellos liberados sin red de seguridad social o de financiamiento.
- Los trabajadores migrantes internacionales (formales e informales) quedan varados, perdiendo sus medios de vida sin acceso a la protección social, y algunos obligados a regresar a situaciones de riesgo.
- El impacto de los cierres de fronteras en la capacidad de los trabajadores migrantes de contribuir a sectores clave, como el turismo, la industria de la hospitalidad, y la producción agrícola vinculada a la seguridad alimentaria.
- El cierre de las fronteras, las restricciones a la libre circulación y las barreras al comercio afectan a los comerciantes transfronterizos y a las cadenas de suministro.
- La importancia de los trabajadores migrantes en la respuesta y la recuperación, especialmente proporcionando servicios de atención y salud de primera línea.

- El impacto financiero negativo de la disminución de las remesas a las economías globales y nacionales y los hogares vulnerables, incluyendo a las zonas rurales, así como el importante papel de las remesas en la recuperación macroeconómica.
- La niñez migrante o refugiada que enfrenta desafíos y/o vulnerabilidades acentuadas debido a la interrupción de los servicios de educación y protección infantil.
- Las condiciones que exacerbaban la exposición de los migrantes a la violencia, la explotación y el abuso también están aumentando, afectando particularmente a las mujeres y a la niñez.

A medida que los donantes de todo el mundo comprometen miles de millones en ayuda al desarrollo para apoyar la respuesta socioeconómica de COVID-19, los socios de desarrollo deben garantizar que se considere la migración en el diseño, la implementación y el monitoreo de cómo se utilizan estos fondos. Esto ayudará a asegurar que:

- i. se protegen los derechos de los migrantes y refugiados, sus familias y las comunidades afectadas por la migración;
- ii. una migración bien gestionada es una herramienta para acelerar la respuesta y la recuperación, y;
- iii. se mantenga la promesa de "no dejar a nadie atrás".

Juntos, los [Objetivos de Desarrollo Sostenible \(ODS\)](#), el [Pacto Mundial para la Migración Segura, Ordenada y Regular](#) (GCM por sus siglas en inglés)<sup>1</sup> y el [Pacto Mundial sobre Refugiados](#) (GCR, por sus siglas en inglés) proporcionan una hoja de ruta de alto nivel para este propósito.

## ACERCA DE ESTE TOOLKIT

El objetivo de este Toolkit es proporcionar información y herramientas para que los socios implementadores integren la migración, -en todas sus formas-, en planes, programas y proyectos centrados en el desarrollo vinculados a la respuesta socioeconómica COVID-19. Informado por el "[Marco de las Naciones Unidas para la respuesta socioeconómica inmediata a la COVID-19](#)", y los marcos de políticas relevantes de la UE y las Naciones Unidas, este toolkit proporciona análisis y herramientas prácticas para permitir a los formuladores de políticas y profesionales abordar las formas en que la migración y el desarrollo sostenible interactúan dentro del contexto de la pandemia de COVID-19. El contenido de estas herramientas está organizado bajo las tres áreas críticas de la acción señaladas por el Secretario General de la ONU: (i) Abordar la emergencia inmediata, (ii) Centrarse en el impacto social y la respuesta económica; y (iii) "Mejor recuperación".

Este Toolkit es para socios implementadores que diseñan, implementan, supervisan y evalúan programas y proyectos de cooperación para el desarrollo. Está estructurado de la siguiente manera:

- [Introducción](#): ofrece un breve contexto contextual para la creación del Toolkit mientras desglosa su objetivo y los principales bloques de construcción.
- [Parte 1: Migración, Desarrollo Sostenible y la COVID-19](#): explica los vínculos entre la migración y el desarrollo sostenible, junto con los marcos globales relacionados, para proporcionar el contexto conceptual necesario para integrar efectivamente la migración en la respuesta socioeconómica de COVID-19.
- [Parte 2: Integración de la Migración en la Respuesta de la COVID-19](#): describe los puntos de entrada clave y las recomendaciones para integrar la migración en la respuesta socioeconómica de COVID-19 en la práctica.
- [Parte 3: Herramientas para Integrar la Migración](#): proporciona un conjunto de herramientas para ayudar a los socios implementadores a poner en práctica las intervenciones que buscan integrar la migración dentro de las intervenciones a la COVID-19 a lo largo de las diferentes fases del ciclo del proyecto.
- [Recursos Adicionales](#): una lista de recursos y herramientas COVID-19 relacionados a los que se puede hacer referencia para obtener más orientación.

1) El Pacto Mundial es el primer acuerdo intergubernamental negociado y no vinculante, que cubre todas las dimensiones de la migración internacional de una manera holística e integral. Aunque el GCM no cuenta con el apoyo de todos los Estados miembros de la ONU, los esfuerzos para facilitar la migración segura, ordenada y regular se basan en el objetivo 10.7 de la Agenda 2030 para el Desarrollo Sostenible.

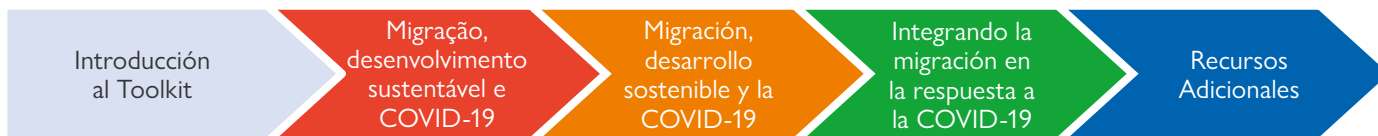


Figura 1.1: Estructura del Toolkit

### Cómo usar las herramientas

Las [herramientas prácticas en la Parte 3](#) brindan a los socios implementadores Preguntas orientadoras, listas de verificación y ejemplos de intervenciones del programa para integrar la migración en las respuestas socioeconómicas de COVID-19 en varias fases del ciclo del proyecto: programación, Identificación y Formulación, implementación y evaluación<sup>2</sup>. Las herramientas cubren una amplia gama de problemas referentes al desarrollo, en todos los sectores del mismo, que podrían ser relevantes en diferentes contextos.

### Cómo se desarrolló este Toolkit

El Toolkit se ha adaptado de los productos formulados en el marco del Proyecto Incorporación de la Migración a la Cooperación Internacional y el Desarrollo (MMICD, por sus siglas en inglés), financiado por la Unión Europea (UE) e implementado por la Organización Internacional para las Migraciones (OIM). Esto complementa una serie de guías<sup>3</sup> que la OIM se encuentra trabajando bajo proyectos en alianza con importantes socios del Sistema de Naciones Unidas.<sup>4</sup>

2) Estas fases utilizadas por la Comisión Europea en su programación de Cooperación al Desarrollo. A pesar de las posibles diferencias en la categorización, la mayoría de las organizaciones y agencias siguen un enfoque similar para la planificación, gestión, monitoreo y evaluación de sus intervenciones de cooperación para el desarrollo.

3) Los sectores objetivo de desarrollo en el marco del proyecto MMICD incluyen: Salud, Medio Ambiente y Cambio Climático, Empleo, Gobierno, Educación, Desarrollo Urbano, Desarrollo rural, Desarrollo del sector privado y Comercio, y seguridad.

4) Incluyendo ONUAA, OIT, ONU SIDA, UN-Habitat, ONU Habitat, UNICEF.

# PARTE 1 - MIGRACIÓN, DESARROLLO

## SOSTENIBLE Y LA COVID-19

*“No olvidemos que esto es esencialmente una crisis humana. Fundamentalmente debemos centrarnos en las personas, los más vulnerables”.*

Llamado del Secretario General de las Naciones Unidas a la Solidaridad

La migración<sup>1</sup> – en todas sus formas, está estrechamente vinculada a COVID-19 y, como tal, debe considerarse en los esfuerzos de respuesta. La migración, el desarrollo y las interacciones COVID-19 se desarrollan en diferentes niveles de análisis interdependientes: micro; medio; y macro. (ver Figura 1.2). Antes de la pandemia de COVID-19, los migrantes, que representan el 3.4 por ciento de la población mundial, contribuyeron con casi el 10 por ciento del PIB<sup>2</sup> mundial. Más allá de las formas en que la migración contribuye al desarrollo, la migración también se ve afectada por este desarrollo. El desarrollo puede alentar la migración, y la migración puede ser una

consecuencia de las deficiencias de desarrollo. La falta de atención médica, las oportunidades de empleo, las vulnerabilidades del cambio climático, desigualdades basadas en género, la marginación de los grupos socioeconómicos o étnicos y la provisión inadecuada de servicios pueden tener un impacto decisivo en las perspectivas tanto de la vida real y las aspiraciones de las personas en un país o una comunidad, lo que lleva a una decisión o necesidad de moverse. Estos aspectos a menudo están conectados a condiciones estructurales subyacentes, como una deficiente gobernanza, la pobreza aguda y crónica, los conflictos y la inseguridad.<sup>3</sup>

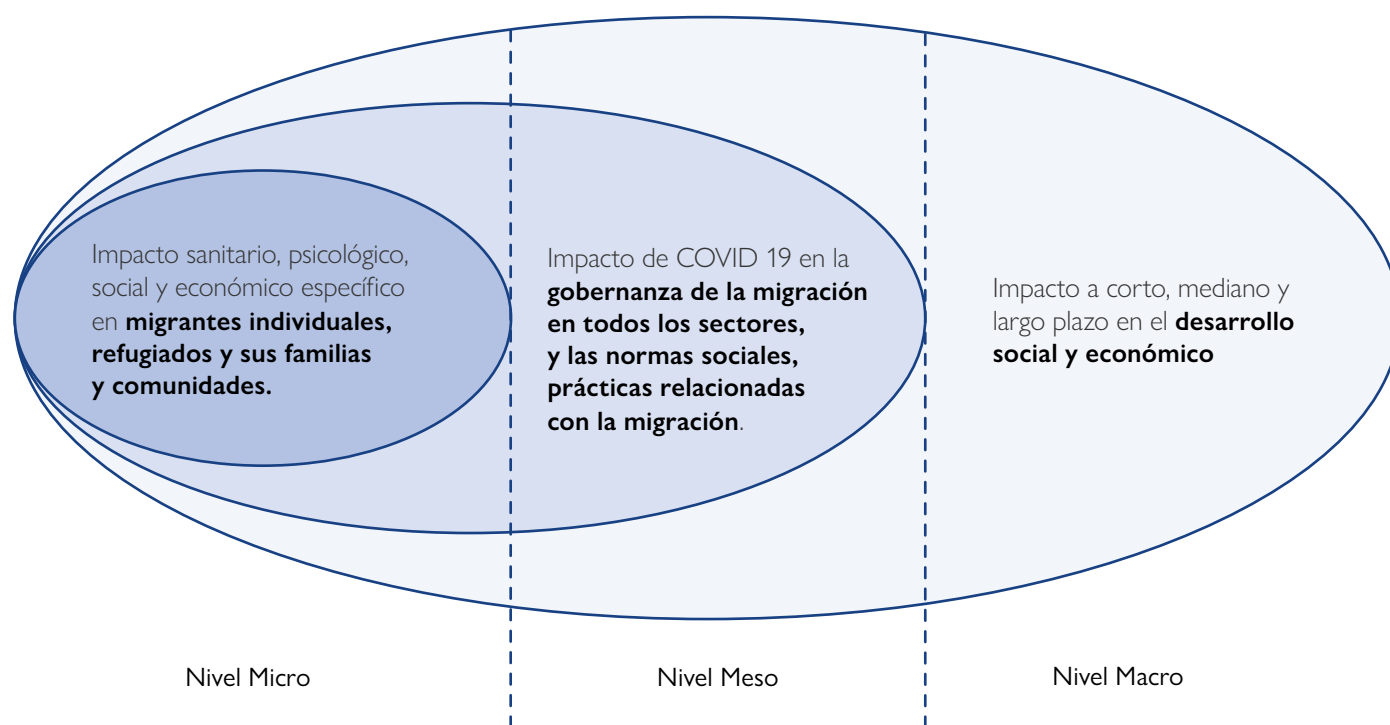


Figura 1.2: Impactos socioeconómicos de varios niveles de la crisis COVID-19, vinculados a la migración y el desarrollo.

1) La guía se centra en la migración internacional y el desplazamiento forzado. La migración interna está más allá del alcance formal, pero se hace referencia en algunas de las herramientas según el contexto. El uso de la palabra "migrantes" en todo el documento abarca a las personas desplazadas por la fuerza, incluidas las personas desplazadas internamente. Sin embargo, al reconocer las protecciones legales a las que tienen derecho los refugiados, los términos "migrantes y refugiados" se utilizan cuando las declaraciones son aplicables para ambos.

2) Aproximadamente \$ 6,7 billones al PIB mundial en 2015, unos \$ 3 billones más de lo que habrían producido en sus países de origen.

3) Las conexiones multinivel entre la migración y el desarrollo sostenible se describen claramente en la [Estrategia institucional de la OIM sobre migración y desarrollo sostenible](#)

La compleja relación entre migración y desarrollo sostenible se ha reconocido a través de acuerdos internacionales y marcos de políticas nacionales y regionales. Como se reconoce en la [Agenda 2030 para el Desarrollo Sostenible \(2015\)](#), la movilidad humana está indisolublemente vinculada con el desarrollo sostenible. Dependemos, para nuestra salud, nuestra alimentación y nuestra economía, del movimiento de personas.<sup>4</sup> Nuestra capacidad para desarrollar respuestas exitosas a la COVID-19 que protejan

tanto a las personas en movimiento como a sus comunidades y aprovechen el poder de la migración para recuperarse mejor depende de una comprensión sólida de los efectos de la pandemia en la migración y el desarrollo humano.<sup>5</sup> En particular, las múltiples referencias transversales a la migración dentro de los ODS subrayan la importancia de integrarla en las intervenciones vinculadas a la respuesta socioeconómica COVID-19, como se articula en la Figura 1.3.<sup>6</sup>

## MIGRACIÓN SEGURA, ORDENADA Y REGULAR

La [Meta 10.7 de la Agenda 2030](#) hace un llamado a los socios de desarrollo para que faciliten la migración y la movilidad de personas de manera ordenada, segura y responsable, incluso a través de la implementación de políticas migratorias planificadas y bien administradas. La migración segura, ordenada y regular se define de manera más integral en el [Pacto Mundial para la Migración Segura, Ordenada y Regular](#) (GCM, por sus siglas en inglés 2018), que se desarrolló en paralelo al Pacto Mundial para los Refugiados (GCR, por sus siglas en inglés 2018).

A nivel de la UE, el [Consenso Europeo sobre Desarrollo](#) (2017) alinea la política de desarrollo de la UE con la Agenda 2030, al tiempo

que reconoce que la migración y la movilidad bien gestionadas pueden "hacer contribuciones positivas al crecimiento inclusivo y al desarrollo sostenible".

Como una plataforma de convocatoria clave sobre migración, se puede recurrir a la Red de las Naciones Unidas sobre Migración para conectar la migración y la respuesta socioeconómica en el país y contribuir de manera efectiva al marco de respuesta socioeconómica de la ONU. Este tipo de respuestas también se reflejan en el Resumen de políticas del Secretario General de la ONU sobre "[COVID-19 y Personas en Movimiento](#)".

### La Red de las Naciones Unidas sobre Migración (Red)

La Red de las Naciones Unidas sobre Migración (Red) se estableció para garantizar un apoyo efectivo, oportuno y coordinado en todo el sistema a los Estados Miembros en materia de migración a medida que responden al GCM. El plan de trabajo inaugural de la Red se centra en cuestiones clave en las que el Sistema de las Naciones Unidas puede agregar valor en la entrega de resultados concretos como una cuestión prioritaria para apoyar la implementación del GCM, reconociendo que el GCM se basa en la Agenda 2030 para el Desarrollo Sostenible. El plan de trabajo comprende tres elementos: (i) núcleo; (ii) temática; y (iii) una cartera de posibles actividades futuras.

4) Informe de la OIM (2020) titulado "La Migración importa para "recuperarse mejor" de COVID-19." OIM, Asuntos de migración: COVID-19, Migración y desarrollo (de próxima publicación)

5) Ibid.

6) Se puede encontrar un análisis más extenso de los vínculos entre la migración y el desarrollo sostenible en la [Guía de la OIM para profesionales en migración y la Agenda 2030 \(2018\)](#).

# OBJETIVOS DE DESARROLLO SOSTENIBLE

Empoderar a las organizaciones y migrantes de la diáspora para apoyar la respuesta y recuperación de COVID-19.

Aprenda y amplíe los esfuerzos innovadores para utilizar la tecnología para el mapeo de datos de migración y asegurar la Desegregación de datos de migración, así como la desagregación de datos de desarrollo por estado migratorio.

Asegurarse de que las vulnerabilidades de los migrantes y sus comunidades se tengan plenamente en cuenta y participen en la respuesta COVID-19 o se agraven los riesgos de la migración irregular, el tráfico ilícito y la trata de personas.

Apoyar a las ciudades para integrar la movilidad humana en el proceso de planificación y recuperación urbana de COVID19, considerando los efectos de las nuevas tendencias de movilidad urbano-rural

Empoderar a las ciudades para mitigar la creciente xenofobia y la discriminación contra los migrantes.

Reduzca los costos de las transferencias de remesas a menos del 3%

Asegurar que las remesas y otros flujos financieros relacionados con la migración se aprovechen de manera justa y equitativa para ayudar a la recuperación de la respuesta local y las intervenciones de desarrollo.



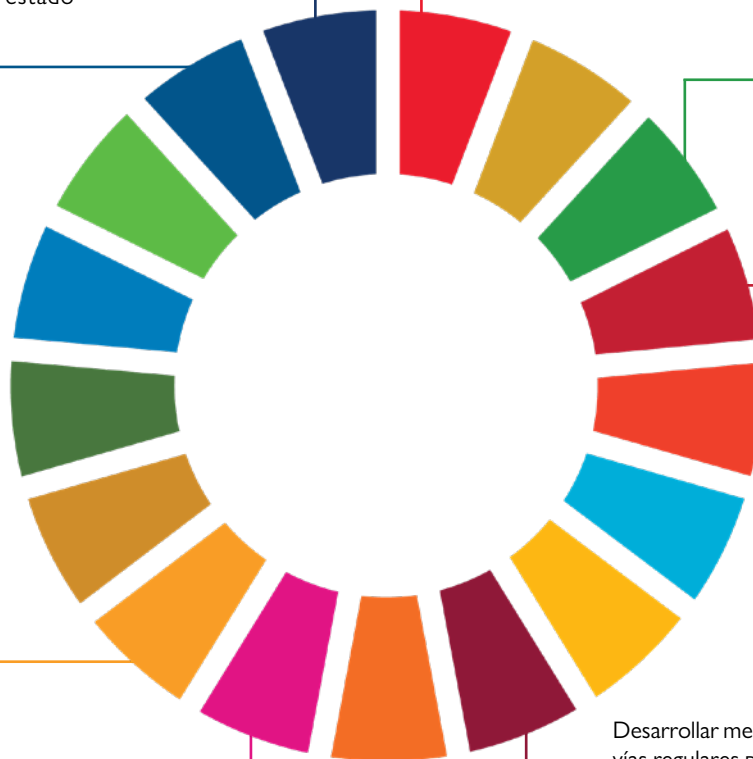
Aproveche el potencial de desarrollo de la migración para crear resiliencia y apoyar la recuperación socioeconómica.

Extender la elegibilidad y cobertura de acceso a la protección social a todos los migrantes y garantizar que los beneficios sean transferibles y portátiles para los retornados.



Los migrantes, independientemente de su estado, deben tener acceso equitativo a servicios de salud de calidad.

Facilitar la movilidad laboral de los trabajadores de la salud para mitigar la escasez de mano de obra.



Aprovechar los avances tecnológicos fomenta la movilidad virtual de los estudiantes para contrarrestar las restricciones físicas para el avance global continuo de la investigación y el intercambio de conocimientos.

Invierta en capacitación y reciclaje de migrantes y repatriados para aumentar su acceso al trabajo decente.



Asegurar que los hombres y mujeres migrantes, independientemente de su condición migratoria, se incluyan en los esfuerzos para combatir la creciente violencia de género y la vulnerabilidad social y económica debido a COVID-19.

Abordar la vulnerabilidad específica de Kobe 19 de los migrantes con respecto a su salud sexual y reproductiva.



Desarrollar medios innovadores para construir vías regulares para la migración económica en el contexto del control de COVID-19 con el fin de responder adecuadamente a la oferta y la demanda laboral mundial, particularmente para los trabajadores de la salud.

Asociaciones de habilidades globales de mayor escala para combinar mejor las habilidades y las políticas educativas con la demanda y oferta del mercado laboral mundial, maximizando el potencial de la tecnología digital y el teletrabajo.

Figura 1.3: Enlaces de Migración y ODS en el Contexto de la Respuesta Socioeconómica COVID-19  
OIM (2020) *La migración importa: COVID-19, movilidad y desarrollo humanos.*



# PARTE 2 - INTEGRAR LA MIGRACIÓN

## EN LA RESPUESTA A LA COVID-19

### PUNTOS DE ENTRADA PARA INTEGRAR LA MIGRACIÓN EN LA RESPUESTA SOCIOECONÓMICA INMEDIATA


Con las políticas adecuadas, se puede aprovechar el potencial de desarrollo de una **migración segura, ordenada y regular** para mitigar algunas de las formas desfavorables en las que la COVID-19 afectará el logro de los ODS, al tiempo que se apoya la respuesta socioeconómica inmediata. Será necesario integrar la migración de manera coherente en todos los dominios de políticas desde un enfoque que involucre a todo el gobierno y a toda la sociedad, como se exige en la Agenda 2030, el GCM y el GCR. Para hacerlo, el “[Marco de las Naciones Unidas para la respuesta socioeconómica inmediata a la COVID-19](#)” consta de cinco líneas de trabajo (ver Figura 2.1) que proporcionan un paquete de apoyo integrado para proteger las necesidades y los derechos de las personas que viven bajo la presión de la pandemia, con un enfoque particular en los países, grupos y personas más vulnerables que corren el riesgo de quedarse atrás. La integración de la migración en estos cinco pilares será un elemento importante de la respuesta socioeconómica:

#### 1. Salud Primero: Protección de los Servicios y Sistemas de Salud Durante la Crisis


La OMS define seis bloques de construcción clave de los sistemas de salud, todos los cuales deben ser sensibles a la migración para manejar eficazmente la pandemia de COVID-19. Es fundamental eliminar las barreras a la salud que enfrentan los migrantes y refugiados en respuesta a la COVID-19 y cualquier amenaza futura a la salud pública.

- **Prestación de Servicios de Salud:** los migrantes y los refugiados deben tener acceso equitativo y calidad de los servicios de salud, incluida la salud mental y la salud sexual y reproductiva. Esto significa que este acceso debe ser tan asequible, accesible, disponible, apropiado y aceptable para los migrantes como para los no migrantes. Los servicios deben ser favorables y sin diferenciación de género que pueden impedir su acceso equitativo. También es fundamental garantizar la continuidad de la atención a las poblaciones de migrantes y refugiados, especialmente aquellos en situaciones vulnerables.
- **Personal de Salud:** Con más frecuencia, la escasez de este sector en el contexto de la COVID-19 se está mitigando a través del apoyo de proveedores de médicos, enfermeras, personal auxiliar y trabajadores de atención de las comunidades migrantes. Un alto porcentaje de estos trabajadores de primera línea está formado por mujeres.
- **Sistemas de Información de Salud:** estos sistemas son cruciales para el manejo de la enfermedad. Sin embargo, los migrantes y refugiados a menudo se excluyen, lo que significa que se quedan atrás en las estrategias de vigilancia y respuesta, y lo que a su vez puede amenazar la salud individual y pública. Es importante que

### CINCO PILARES DE LA RESPUESTA DE UNDS

1  **SALÚ PRIMERO:**  
Producir servicios de salud y sistemas durante la crisis.

2  **PROTEGIENDO A LA GENTE:**  
Protección social y servicios básicos.

3  **RESPUESTA Y RECUPERACIÓN ECONÓMICA:**  
Proteger trabajos, empresas pequeñas y medianas y a los trabajadores del sector informal.

4  **RESPUESTA MACROECONÓMICA Y COLABORACIÓN MULTILATERAL**

5  **COHESIÓN SOCIAL Y RESILIENCIA COMUNITARIA**

Figura 2.1: Cinco pilares de la respuesta de UNDS

Fuente: [Marco de la ONU para la respuesta socioeconómica inmediata ante el COVID-19](#)

esta información se recopile de conformidad con las normas y reglamentos de protección de datos.

- **Acceso a Medicamentos Esenciales:** muchos migrantes, tanto regulares como irregulares, y refugiados enfrentan barreras legales, estructurales, culturales o logísticas para acceder a medicamentos esenciales. Esto debe considerarse en el desarrollo y despliegue de los tratamientos o vacunas esenciales para la COVID-19.
- **Financiación de la Salud:** para alcanzar resultados de salud pública, los sistemas de financiación de la salud deben incluir todas las categorías de migrantes, independientemente de su estado legal o de documentación.
- **Gobernanza de los Sistemas de Salud:** a medida que avanzamos y trabajamos hacia la recuperación de esta crisis, las políticas, estrategias y planes nacionales de salud deben actualizarse para incluir mejor la preparación para la pandemia y sus vínculos con la migración. Esto debería reflejar un multilateralismo más fuerte y una "gobernanza multinivel", con políticas elaboradas por una variedad de actores en diferentes niveles y en diferentes sectores.

Garantizar la protección social en los sectores formal e informal, limitará su exposición a los riesgos de ser explotados y caer por debajo de la línea de pobreza.<sup>8</sup> Además, los servicios básicos como la educación y los servicios de protección más amplios (incluida la protección infantil y la respuesta a la violencia doméstica) establecidos durante la pandemia de COVID-19 deben abordar de manera proactiva y responder a las vulnerabilidades específicas que enfrentan los niños y/o mujeres migrantes o refugiados. En los próximos meses, los gobiernos de todo el mundo deberán adaptar, y ampliar las transferencias de efectivo, los programas de asistencia alimentaria, los programas de seguro social, los programas de apoyo psicosocial y los beneficios para niños para apoyar a las familias, entre otros. Para garantizar la resiliencia y ayudar en el proceso de recuperación, se deben incluir las necesidades de los migrantes y refugiados en situaciones vulnerables y abordar sus necesidades específicamente. Paralelamente, será necesario establecer la confianza para facilitar la cooperación entre las comunidades de acogida, y migrantes y gobiernos locales y nacionales.

### Ejemplos de posibles intervenciones:



- Identificar y abordar las barreras legales, estructurales, culturales o logísticas que pueden experimentar los migrantes, tanto regulares como irregulares, que impiden su acceso a medicamentos esenciales, especialmente durante la implementación de los tratamientos o vacunas para la COVID-19.
- Mitigar la escasez de personal de trabajadores esenciales en el contexto de la COVID-19 a través de apoyo de médicos, enfermeras, personal auxiliar y trabajadores de atención de comunidades migrantes.
- Abordar las circunstancias y/o condiciones que podrían empeorar la propagación de la COVID-19, o dar lugar a resurgimientos o picos en casos, como centros de detención de migrantes superpoblados o condiciones de trabajo inseguras de los trabajadores en el sector informal y formal (independientemente del estado migratorio).

### Ejemplos de posibles intervenciones:



- Identifique a aquellos que no pueden acceder a los servicios existentes y las opciones de medios de vida (por ejemplo, los desplazados debido a peligros naturales y/o conflictos, los que residen en campamentos y entornos similares a campamentos, asentamientos informales, víctimas de trata, niños migrantes no acompañados o migrantes varados) y, por lo tanto, corre un riesgo particular de caer en la pobreza o la pérdida de medios de vida y necesita medidas de apoyo inmediato.
- Brindar apoyo político a los gobiernos para incluir a los migrantes en los esquemas de protección social existentes (en particular, asistencia monetaria de seguridad) y / o esquemas de beneficios de empleo público existentes, especialmente para aquellos que trabajan en entornos inseguros.
- Ofrecer asistencia de reintegración a los migrantes que regresan a sus países de origen, incluida la creación de empleo y subsidios en efectivo para los migrantes que regresan a su país de origen.
- Aprovechar los avances tecnológicos y la conectividad en línea para fomentar la movilidad virtual de los estudiantes para el avance global continuo de la investigación y el intercambio de conocimientos.

## 2. Protección de las Personas: Protección Social y Servicios Básicos

Durante la crisis financiera de 2008, los países con fuertes sistemas de protección social y servicios básicos sufrieron menos y se recuperaron más rápido. La pandemia de COVID-19 está agudizando las desigualdades existentes y probablemente tendrá su mayor impacto en las personas más pobres y en las comunidades más vulnerables del mundo. Sin lugar a duda, los migrantes y refugiados en situaciones vulnerables, sus familias y comunidades que dependen de los resultados de desarrollo de la migración sufrirán. Las personas con empleo informal o inestable, los empresarios y los que trabajan en la industria de servicios (la mayoría de los cuales son mujeres) son los más afectados, con solo 1 de cada 5 desempleados que pueden acceder a las prestaciones por desempleo. Los migrantes pueden enfrentar mayores barreras, especialmente si no cumplen con los criterios de elegibilidad necesarios.<sup>7</sup>

## 3. Recuperación Económica: Protegiendo Empleos, a las Pequeñas y Medianas Empresas y a los Trabajadores del Sector Informal

La mayoría de los migrantes son trabajadores migrantes,<sup>9</sup> que sienten el impacto que está teniendo la pandemia de COVID-19 en los empleos y las empresas de todo el mundo. En todo el mundo, aproximadamente 1.600 millones de trabajadores de la economía informal corren el riesgo de perder sus fuentes de sustento, y alrededor de 436 millones de empresas que operan en los "sectores más afectados" están en riesgo debido a la crisis de la COVID-19<sup>10</sup>. La COVID-19 está teniendo

7) OCDE (2018), *Perspectivas de Empleo. Capítulo 5: Cobertura de beneficios de desempleo: tendencias recientes y sus impulsores*

8) Consulte la contribución de la OIM al HLPF 2020– *Acción acelerada y vías de transformación: Darse cuenta de la década de acción y entrega para el desarrollo sostenible*

9) IOM (2019), *Informe de Migración Mundial 2020. Capítulo 2 - Migración y Migrantes: una visión global*

10) ILO (2020), *Monitor OIT: COVID 19 y el mundo laboral*

un gran impacto en los sectores económicos en los que los migrantes y los refugiados están representados significativamente, incluida la hotelería y la agricultura. Por ejemplo, en las economías basadas en la agricultura, particularmente aquellas que ya están experimentando los impactos del cambio climático, las interrupciones en los períodos de siembra debido a la cuarentena pueden disminuir la seguridad alimentaria, así como acabar reduciendo los ingresos o causando la pérdida de medios de vida para los trabajadores. En los países en desarrollo, las micro y pequeñas empresas, representan la mayor parte del empleo, tanto en el sector formal como en el informal. Incluyen trabajadores asalariados con empleos marginales y trabajadores en los sectores informales (incluidos el comercio transfronterizo, los trabajadores agrícolas).

También existe una importante dimensión de género, ya que las mujeres trabajan de manera desproporcionada en empleos inseguros, más precarios, mal pagados, a tiempo parcial e informales, y como trabajadoras no remuneradas en granjas y negocios familiares. Estas trabajadoras pueden estar sujetas a acoso o violencia y, a menudo, tienen poca o ninguna seguridad de ingresos y protección social, lo que significa que están menos protegidas de la recesión económica en tiempos de crisis. Actualmente se están publicando informes de casos en los que las sobrevivientes de la trata están expuestas a volver a ser víctimas a medida que las condiciones que las facilitan están surgiendo nuevamente. El regreso de los migrantes a los países de origen y la reducción de las remesas enviadas a casa probablemente superará la capacidad de los sectores formal e informal en esos países para recibir un gran número de repatriados o solicitantes de empleo locales adicionales en el mercado laboral local debido a la reducción de las remesas. El cierre de las fronteras, las restricciones a la libre circulación y las barreras al comercio también harán que los comerciantes transfronterizos y las cadenas de valor en productos clave sean más vulnerables.



### Ejemplos de posibles intervenciones:

- Apoyar a las micro, pequeñas y medianas empresas (PYME) para que reanuden rápidamente las operaciones y creen oportunidades de trabajo con un enfoque particular en los sectores intensivos en mano de obra impactados desproporcionadamente por la COVID-19.
- Fortalecer la colaboración con el sector privado para una recuperación inclusiva y establecer asociaciones público-privadas (APP) para garantizar normas seguras de mano de obra y reclutamiento, crear oportunidades de medios de vida y establecer programas de capacitación y capacitación para todos, incluidos los migrantes.
- Comprometerse con las asociaciones de migrantes y las comunidades de la diáspora para movilizar su apoyo (financiero) y la transferencia de conocimientos, tanto para el apoyo de los sistemas médicos como para una mejora más amplia de medios de vida.
- Fortalecer las capacidades del gobierno para aprovechar las políticas de movilidad laboral para el proceso de recuperación mediante el desarrollo y la implementación de acuerdos bilaterales de migración laboral, cooperación social y otros.

11) McKinsey & Company (2016), *Migración Global, Impacto y oportunidad*

12) Banco Mundial (2020), *Migration and Development Brief 32. COVID-19 Crisis: Through a Migration Lens.*

## 4. Respuesta Macroeconómica y Colaboración Multilateral

El Fondo Monetario Internacional (FMI) ha pronosticado que habrá una recesión mundial en 2020, que afectará a las economías avanzadas, los mercados emergentes y las economías en desarrollo. Antes de la pandemia, los migrantes, que representan el 3,4 por ciento de la población mundial, contribuyeron con casi el 10 por ciento del PIB<sup>11</sup> mundial. Los flujos financieros transnacionales, en forma de remesas e inversiones, serán críticos en los próximos meses, y los gobiernos y las instituciones financieras deben hacer todo lo posible para reducir los costos y otras barreras. Una recesión económica mundial también afectará los movimientos de la población mundial y afectará a los países con altos niveles de migración y grandes porciones de remesas que afectarán a su PIB.

Se pronostica que los flujos de remesas disminuirán en un 20 por ciento en 2020, de 554 mil millones de dólares a 445 mil millones de dólares, a países de ingresos medios y bajos. Incluso con una fuerte disminución, la importancia de las remesas para estos países será más importante, ya que se espera que la inversión extranjera directa disminuya como consecuencia de las interrupciones relacionadas con la COVID-19 en áreas como el comercio<sup>12</sup>. La asistencia continua y predecible sobre el desarrollo será clave para mitigar los factores que impulsan la migración forzada, particularmente en un momento en que muchos países receptores de migrantes imponen restricciones de movilidad, lo que puede colocar a los migrantes en situaciones de vulnerabilidad. La coordinación multilateral será cada vez más esencial para abordar el equilibrio apropiado entre el desarrollo socioeconómico, la movilidad y la salud. Esto incluye la colaboración transfronteriza para fortalecer la vigilancia de la salud en los puntos de entrada y salida (aeropuertos, puertos marítimos y cruces fronterizos terrestres). Además, la coordinación es necesaria.



### Ejemplos de posibles intervenciones:

- Fortalecer las capacidades y brindar apoyo técnico a las instituciones gubernamentales nacionales y locales a lo largo de la planificación e implementación de planes de respuesta socioeconómica para garantizar que los migrantes sean incluidos y puedan contribuir activamente a la respuesta.
- Impulsar capacidades internacionales o asociaciones de movilidad para que la migración laboral bien gestionada pueda contribuir a la resiliencia económica en los países de origen y destino.
- Apoyar a las autoridades para monitorear los flujos financieros transnacionales en forma de remesas o inversiones, con el objetivo de alentar a los proveedores de servicios a mantener los canales abiertos y los costos de transacción bajos al apoyar canales digitales y simplificar algunos requisitos reglamentarios.
- Realizar actividades de sensibilización con entidades gubernamentales relevantes sobre el vínculo entre rutas migratorias seguras y regulares y los esfuerzos para promover la economía circular que permita el crecimiento ecológico y la neutralidad de emisiones de carbono a través de una estrategia de recuperación a la COVID-19 "verde".

## 5. Cohesión Social y Resiliencia Comunitaria

La pandemia de COVID-19 condujo a un nivel sin precedentes de expresiones sociales de solidaridad y apoyo entre los diferentes grupos dentro de la sociedad, independientemente de su condición socioeconómica y antecedentes. Al mismo tiempo, ha dejado al descubierto las desigualdades y vulnerabilidades estructurales dentro de la sociedad, así como los episodios de discriminación hacia los migrantes. A medida que la crisis continúa, es probable que las manifestaciones de apoyo y solidaridad sociales den paso a mayores tensiones y conflictos dentro de la sociedad, amenazando con reforzar la exclusión social de los grupos desfavorecidos, incluidos los migrantes y refugiados en situaciones vulnerables. Ya se han documentado casos de estigma, discriminación y ataques xenófobos a nivel mundial. Esto no solo puede obstaculizar aún más la cohesión social a largo plazo, sino que también tiene consecuencias inmediatas, ya que pone en peligro la seguridad de los migrantes, los refugiados y sus comunidades, así como su bienestar físico y mental, la seguridad general del país anfitrión y la comunidad.

Los socios implementadores deben centrarse en adoptar un enfoque de la comunidad en su conjunto, sensible al género y al conflicto, y abordar la tensión y la desconfianza en la respuesta y la recuperación. Los enfoques destinados a mejorar la cohesión social deberían ayudar a generar confianza entre la comunidad y las autoridades, por ejemplo, fortaleciendo la capacidad y la rendición de cuentas del gobierno a través de la planificación participativa y el diálogo cívico. Esto será particularmente urgente en áreas urbanas donde se espera que el impacto de la COVID-19 sea mayor, con desafíos que incluyen hacinamiento, viviendas insuficientes y acceso limitado a recursos como educación y atención médica. Estos desafíos afectan directamente a las comunidades que viven en áreas urbanas, y a su vez a los migrantes internos e internacionales, que representan una gran proporción de las poblaciones urbanas en todo el mundo. Muchos migrantes y refugiados en entornos urbanos a menudo se encuentran en condiciones precarias e informales de vida y trabajo en riesgo de desalojo y explotación, representando un alto porcentaje de pobreza urbana, enfrentan a su vez barreras de discriminación, idioma y cultura.



### Ejemplos de posibles intervenciones:

- Fortalecer las capacidades de las autoridades locales y regionales para mitigar la xenofobia y la estigmatización de los migrantes relacionados con la COVID-19 y reconstruir mejor estableciendo políticas urbanas y políticas locales inclusivas.
- Brindar orientación técnica y herramientas para garantizar que los mensajes de comunicación de riesgos se adapten cultural y lingüísticamente y que los migrantes, las poblaciones desplazadas y otros grupos vulnerables se incluyan en campañas de divulgación nacionales, regionales y globales, incluso en los sistemas educativos, para evitar la estigmatización.
- Movilizar redes cívicas para comprometerse con los gobiernos locales para facilitar la distribución equitativa de los recursos en ausencia de estructuras de gobernanza sólidas y coherentes, mejorando igualmente la confianza de los diferentes grupos hacia el gobierno.

# PARTE 3 – HERRAMIENTAS PARA

# INTEGRAR LA MIGRACIÓN

Estas herramientas están diseñadas para ayudar a los socios de desarrollo a fortalecer la respuesta<sup>13</sup> socioeconómica de la COVID-19, asegurando que la migración, en todas sus formas, sea considerada en la programación, Identificación y Formulación, implementación y evaluación.<sup>14</sup> Para cada fase del ciclo del proyecto, las herramientas correspondientes se pueden usar con algunas

herramientas aplicables a varias fases del ciclo (ver Figura 3.1). El contenido dentro de las herramientas está organizado bajo las tres áreas críticas para la acción destacadas por el Secretario General de la ONU: (i) Abordar la emergencia inmediata, (ii) Centrarse en el impacto social y la respuesta económica; y (iii) "Sólida recuperación".

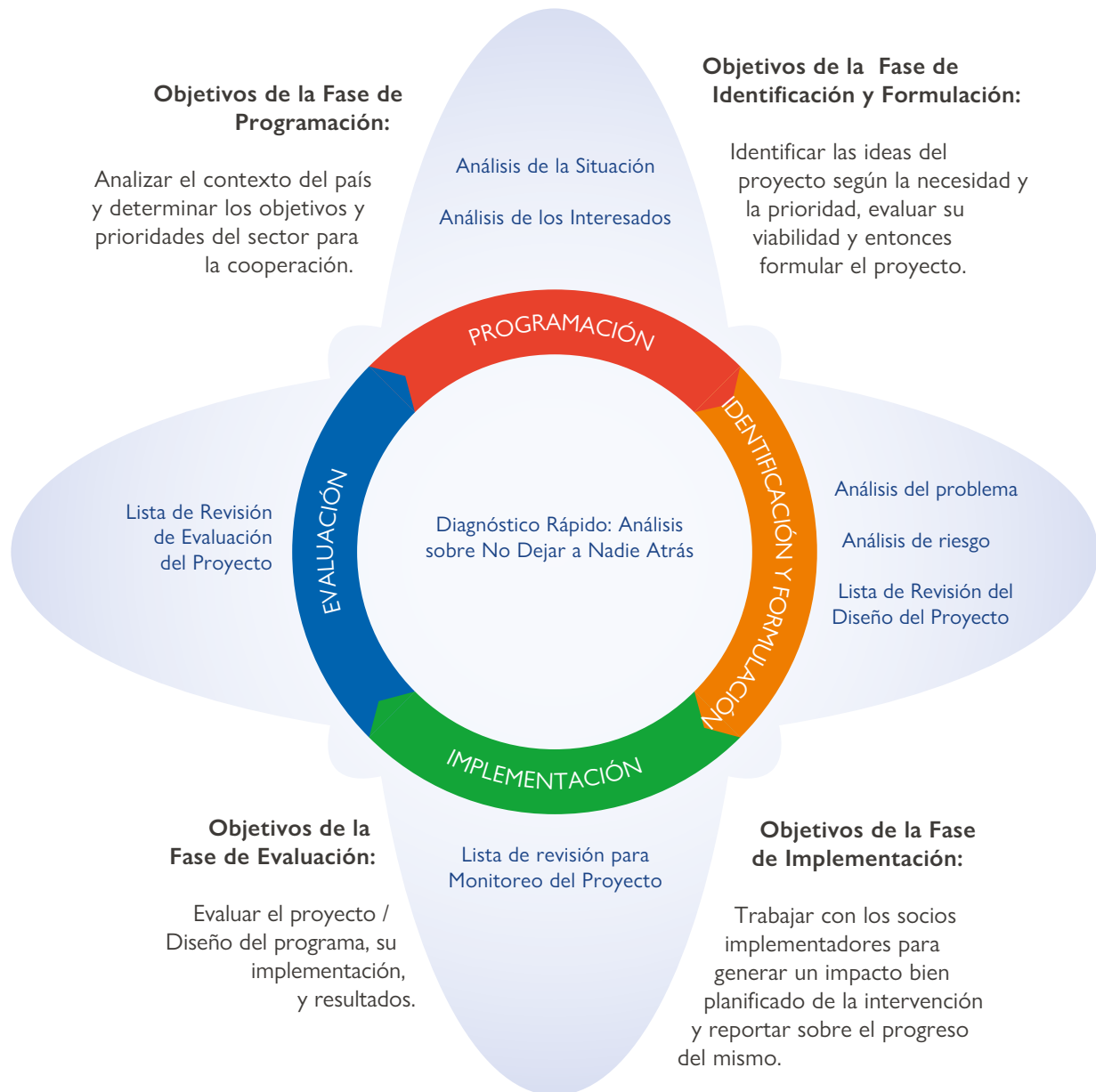


Figura 3.1: Brújula de herramientas para integrar la migración en cada etapa del ciclo del proyecto.

13) Una fuente emergente de financiación relevante para los socios de las Naciones Unidas es el Fondo Fiduciario de Socios y Respuesta de COVID-19 de las Naciones Unidas (COVID-19 MPTF), que es un mecanismo de financiación interinstitucional de las Naciones Unidas lanzado por el Secretario General de las Naciones Unidas para apoyar y países del programa de ingresos medios para superar la crisis de salud y desarrollo causada por la pandemia COVID-19. La asistencia del Fondo se dirige a las personas más vulnerables a las dificultades económicas y las perturbaciones sociales.

14) Las fases anteriores son las utilizadas por la Comisión Europea en su programación de Cooperación al Desarrollo, sin embargo, diferentes organizaciones usan un lenguaje diferente para describir las etapas del proyecto o ciclo del proyecto. A pesar de las diferencias en el lenguaje, en general, la mayoría de las organizaciones y agencias siguen un enfoque similar para la planificación, gestión, monitoreo y evaluación de sus intervenciones de cooperación para el desarrollo.

# HERRAMIENTA 1: DIAGNÓSTICO RÁPIDO: ANÁLISIS NO DEJAR A NADIE ATRÁS

## ¿Por qué usar la herramienta?

A lo largo de la respuesta y la recuperación, la guía de referencia debe seguir siendo la Agenda 2030 para el Desarrollo Sostenible y su promesa central de "no dejar a nadie atrás". Las intervenciones, desde la evaluación hasta la programación, deben ser impulsadas por las siguientes Preguntas orientadoras.

## ¿Cuándo usar la herramienta?



## Hacer frente a la emergencia inmediata

### Preguntas orientadoras

#### ¿A quién se ha dirigido cuando se diseñan las medidas de respuesta socioeconómica y de salud del país?

- Considere los siguientes grupos: migrantes (de todos los géneros, edad, orientación sexual), refugiados, retornados, migrantes varados, trabajadores migrantes (especialmente aquellos en servicios esenciales), empresarios migrantes, niñez no acompañada y separada, desplazados internos, trabajadores temporales, diáspora, los desplazados por el cambio climático, los que se encuentran en zonas críticas vulnerables al clima.
- Considere también a las personas afectadas por la migración; por ejemplo; familias de migrantes, comunidades de acogida de migrantes, comunidades de origen, personas que viven en comunidades fronterizas y de tránsito, comunidades de retorno.

#### ¿Cuál es el grupo demográfico y dónde residen?

- Verificación: OIM (DTM, Perfil de Migración), UN DESA, OIT, ACNUR, UNICEF, UNDRR, empleadores, departamentos gubernamentales relevantes. Consulte [aquí](#) para ver recursos de datos.

#### ¿Dónde están las brechas?

### Consideraciones clave

- El derecho a la salud es un derecho humano universal, independientemente del estado migratorio. Todos los países deben trabajar para garantizar que la respuesta de la pandemia de COVID-19 incluya a migrantes, refugiados, sus familias y las comunidades afectadas por la migración para garantizar que la cobertura de salud sea universal.
- Los migrantes, los refugiados y sus familias a menudo enfrentan dificultades específicas para acceder a servicios esenciales como protección social, salud, educación u otros beneficios de seguridad social. Estas necesidades específicas deben abordarse para controlar el contagio.
- Las restricciones de movilidad (incluidos los cierres de fronteras) para responder a la COVID-19, afectan a migrantes varados y pueden colocarlos a ellos y a sus familias en situaciones de mayor vulnerabilidad. Las políticas de inmigración deben adaptarse para poder ofrecer alternativas humanas para aquellos que lo necesitan.
- A corto plazo, dentro de los países que han sido los más afectados, los migrantes y refugiados están expuestos a muchas de las mismas vulnerabilidades que otros, y a menudo en mayor medida. Es frecuente que los migrantes se encuentren en hogares sobrehabitados, en empleos a corto plazo o precarios con una provisión limitada de licencia por enfermedad. El impacto de la COVID-19 tendrá un efecto desproporcionado en las personas desplazadas que, debido a conflictos o crisis ambientales, se encuentran entre los más vulnerables del mundo, y muchos dependen de la ayuda humanitaria, del trabajo diario impredecible en el sector informal o una combinación de ambos para sobrevivir.

### Complete aquí para su Región / País / Comunidad

---

---

---

---

---

---

---

---

---

---

---

---

---

---

---

---

---

---

---

---

---

---

---

---

---

---

---

---

---

---

- Los migrantes (tanto de estado regular como irregular) y los refugiados pueden tener acceso limitado a los servicios de salud pública, o tener acceso a dichos servicios debido a su estado legal, normas de género, discriminación, falta de mecanismos interculturales, etc. También pueden ser excluidos de la programación pública de información de salud o, cuando se informa, carece de los medios financieros o las redes sociales para gestionar períodos de autoaislamiento o cuarentena.
- Es probable que los servicios de protección infantil (dentro de los sistemas escolares o los servicios sociales) se suspendan durante la pandemia de COVID-19, desvinculado a los niños migrantes o refugiados vulnerables de sus redes de protección.
- El monitoreo bien establecido de la movilidad humana puede contribuir y fortalecer los sistemas de vigilancia de enfermedades a través de la prevención, detección y control efectivos.
- La migración y el desplazamiento no gestionados plantean desafíos para controlar la transmisión de enfermedades.
- Los países vulnerables a los peligros naturales durante la pandemia de COVID-19 enfrentarán desastres simultáneos. Se ejercerá una mayor presión sobre los servicios de salud ya vulnerables y las respuestas humanitarias, dejando a los migrantes y refugiados afectados negativamente.

## Centrándose en el impacto social y la respuesta económica

### Preguntas orientadoras

**¿Qué barreras mantienen a las personas fuera del alcance de la infraestructura, el empleo, los servicios, los empleos y otras medidas de respuesta socioeconómica?**

- Ej. estado de migración irregular; falta de acceso a la documentación; políticas que impiden a los migrantes, refugiados y solicitantes de asilo acceder a los servicios e ingresar al mercado laboral; barreras físicas como la detención, xenofobia, estigma, discriminación; prácticas culturales, incluidas las relacionadas con el género, cambio climático y degradación, peligros naturales, falta de transporte apropiado, idioma, horario de apertura, cierre de escuelas, etc.

### Complete aquí para su Región / País / Comunidad

---



---



---



---



---



---



---



---



---



---

### Consideraciones clave

- La mayoría de los migrantes son saludables y los migrantes saludables pueden ser productivos, contribuir al desarrollo y aliviar la escasez de trabajadores/mano de obra (incluidos los trabajadores de la salud). Esto se puede facilitar mediante la inclusión de la salud como parte de esquemas de migración laboral bien administrados.
- La combinación de habilidades se puede adaptar para insertar a los trabajadores migrantes o estudiantes internacionales en el mercado laboral en sectores clave que han sido afectados por la COVID-19, para ayudar a los gobiernos a implementar sus estrategias de respuesta y recuperación y responder a las necesidades emergentes del mercado laboral.
- El "desperdicio de cerebros" puede abordarse mediante el reclutamiento justo, la seguridad y salud en el trabajo, la protección de los derechos de los trabajadores migrantes, las habilidades y el reconocimiento de sus competencias.
- Los trabajadores migrantes pueden apoyar a los miembros de la familia y los hogares vulnerables a través de las remesas. Esto puede verse amenazado si los trabajadores experimentan pérdidas de empleo o restricciones en su movilidad.
- Los programas de educación no formal y formal, la digitalización y el aprendizaje a distancia pueden complementar los esfuerzos para adaptarse a las necesidades de los migrantes, refugiados y aquellos en movimiento, contribuyendo a la continuidad durante la respuesta y recuperación de la pandemia de COVID-19. Estos programas deberían reflejar las necesidades de los niños dentro de familias migrantes/desplazadas, y niños no acompañados y separados.
- En los países de origen, la diáspora (incluidos los trabajadores de salud) puede mantener vínculos formales e informales, y éstos pueden ser una fuente de capacitación, tutoría e innovación de prácticas y sistemas en su país de origen.

**¿Cómo pueden los excluidos, marginados y vulnerables ser más activos? ¿Cómo pueden hacerse más resistentes a los choques y a las crisis?**

• Referirse a: [Herramienta de Análisis de Problemas](#)

**¿Cómo pueden las respuestas ayudar a eliminar y evitar exacerbar los medios estructurales de exclusión, de desigualdades y de discriminación?**

---

---

---

---

---

---

### Consideraciones clave

- La migración segura, ordenada y regular es un acelerador del desarrollo sostenible y debe reconocerse como tal en las intervenciones de desarrollo que tienen como objetivo abordar las desigualdades estructurales.
- Vincular las rutas de migración seguras y regulares con los esfuerzos para promover la economía circular: acelerar el logro de los ODS, permitir el crecimiento verde y la neutralidad del carbono. Las cooperaciones Sur-Sur serán clave para aumentar el impacto positivo de la migración en el desarrollo y promover economías sostenibles y justas en diferentes regiones.
- La pandemia actual tendrá un amplio impacto humanitario y socioeconómico a largo plazo. Si bien las implicaciones no se pueden entender completamente en este momento, es necesario reconocer los puntos críticos de inflexión económica que se avecinan para las sociedades y los impactos más profundos para las diversas poblaciones en movilidad.
- Una migración laboral bien gestionada puede contribuir a la resiliencia económica en los países de origen y destino. Esta contribución se puede aprovechar mejor garantizando que los marcos legislativos nacionales reflejen las normas internacionales relacionadas con los derechos de los migrantes, los refugiados y sus familias, incluso en torno a la protección social.
- Facilitar la migración circular o estacional bien administrada como estrategia de adaptación para comunidades frágiles a los impactos del cambio climático. Al reducir las presiones demográficas y aumentar la circulación de las remesas sociales y financieras, se aumenta el crecimiento económico y la resistencia en los países de origen, al tiempo que aumenta el PIB de los países receptores y reduce las brechas en el mercado laboral.
- Los migrantes y los refugiados están asumiendo un papel de liderazgo a nivel mundial como trabajadores de primera línea en la respuesta a la COVID-19. Estas historias pueden contribuir a cambiar las percepciones públicas y el discurso político sobre la migración y ser la base de políticas y prácticas más basadas en la evidencia relacionada con la migración.
- La investigación y el análisis basados en hechos y cifras de los respectivos mercados laborales en países u origen y destino podrían mitigar los riesgos de desempleo, fuga de cerebros y/o desperdicio de cerebro y exclusión social.
- Ofrecer atención médica, educación, idiomas y capacitación ayuda a los trabajadores migrantes a integrarse y, al mismo tiempo, aumenta su capacidad de contribuir al mercado laboral local.
- Todas las niñas y todos los niños, sin importar su estado migratorio, deben tener derecho a una educación de calidad para poder tener más oportunidades en la vida, incluyendo oportunidades de empleo, mejor salud y también participar en el proceso político.

### Enlaces Rápidos

Documento (s)/ marco(s) clave(s) de política internacional

- [Pacto mundial para una migración segura, ordenada y regular](#)
- [Pacto Mundial para Refugiados](#)
- [Agenda 2030 para el Desarrollo Sostenible](#)
- [Declaración política sobre la cobertura universal de salud 2019](#)
- Resolución de la OMS [61:17](#) y relacionadas OMS/OIM/España [marco operacional](#)
- [Nueva Agenda Urbana](#) adoptado en la tercera [Conferencia de las Naciones Unidas sobre Vivienda y Desarrollo Urbano Sostenible](#) en 2016, "[Hábitat III](#)")
- [Convención Internacional sobre la Protección de los Derechos de todos los Trabajadores Migratorios y de sus Familiares](#)



# HERRAMIENTA 2: ANÁLISIS DE SITUACIÓN

## ¿Por qué usar la herramienta?

El objetivo de esta herramienta es recopilar información sobre la migración en el país/región para que pueda ser considerada integralmente en los planes, proyectos y programas vinculados a la respuesta a la COVID-19. Las fuentes de datos deben usarse para establecer lo que está disponible.

Si no hay datos disponibles, ésta podría ser un área de seguimiento durante las discusiones con las partes interesadas como parte del análisis o los procesos de diálogo de políticas en curso con los gobiernos asociados. El resto de la herramienta incluye un conjunto de preguntas para usar en diferentes tipos de contexto de migración.

## ¿Cuándo usar la herramienta?



### Fuentes de datos específicas de COVID<sup>15</sup>

- [COVID UE Portal de Datos](#)
- [IOM Actualizaciones de Restricciones de Movilidad](#)
- [Matriz de seguimiento de los Desplazamientos \(COVID-19\)](#)
- [OMS Informe de Situación COVID-19](#)
- [Datos EDCE de la Distribución Geográfica de Casos de COVID-19 en el Mundo](#)
- [El Proyecto COVID-19 de Rastreo](#)
- [Instantáneas Analíticas OIM COVID-19](#)
- [OMT evaluación primaria de COVID-19 y el mundo laboral](#)
- [UNESCO Monitoreo Global de Cierre de Escuelas debido a COVID-19](#)

### Preguntas orientadoras

#### INMIGRACIÓN Y GESTIÓN DE FRONTERAS

- ¿Cuál es el número/proporción de migrantes en el país?
- ¿Qué restricciones de movilidad se establecieron en respuesta al virus (a corto y largo plazo)? ¿Cuál es el plan para la reapertura de fronteras y la recuperación de viajes? ¿Cómo están impactando a los migrantes y refugiados?
- ¿Cómo afectan las medidas de inmigración y gestión de fronteras al comercio transfronterizo y qué medidas de adaptación se han tomado para garantizar la continuidad?
- ¿Se realizaron cambios en los puntos de entrada (como infraestructura, exámenes de salud, equipos) para proteger la salud de los funcionarios y los migrantes?
- ¿Se encuentran abiertas las embajadas de terceros países y se brinda el apoyo necesario? ¿Mantienen contacto con su diáspora? ¿Cuáles son las principales nacionalidades que no tienen acceso a ningún apoyo consular?
- ¿Hay un gran número de migrantes y refugiados en situaciones vulnerables (por ejemplo, migrantes varados, personas en campamentos y entornos similares a campamentos, centros de detención, comunidades de tránsito, víctimas de trata, migrantes en áreas vulnerables al cambio climático o los peligros naturales)? ¿Dónde están? ¿Cuál es el impacto sanitario, social y económico de la COVID-19 en ellos y en las comunidades de acogida?

### Complete aquí para su Región / País / Comunidad

---

---

---

---

---

---

---

---

---

---

---

---

---

---

---

---

---

---

---

---

---

---

---

---

15) Puede encontrar orientación y herramientas adicionales sobre COVID-19 en Recursos adicionales.



## MIGRACIÓN RURAL-RURAL/RURAL-URBANA

- ¿Hay cambios significativos hacia, entre, o fuera de las áreas rurales? ¿Qué se está haciendo en las zonas rurales y urbanas para abordar/mitigar/adaptarse a estos cambios según sea necesario?
- ¿Cuál es la tasa de migración de las zonas rurales a las urbanas, la migración interna e internacional de las zonas urbanas a las urbanas, y los flujos rurales-urbanos-internacionales y qué otras dinámicas de movilidad interna existen?
- ¿Están los grupos de migrantes internos o internacionales varados en áreas rurales o urbanas? ¿Cuál es su situación? ¿Cómo está impactando ésta al cambio climático en áreas rurales o urbanas? y ¿Está restringiendo o impulsando aún más la movilidad?
- ¿Cómo los diferentes grupos experimentan lo anterior de manera diferente (diferentes categorías de edad y género, personas con discapacidades)?

---

---

---

---

---

---

---

---

---

---

---

---

---

---

## MIGRACIÓN LABORAL

- ¿Qué industrias emplean a un gran número de migrantes y refugiados en el país o a lo largo de la cadena de suministro? ¿Cuál es la situación de esas industrias en el contexto de la COVID-19? ¿Cuál es el impacto en los trabajadores migrantes y sus familias? ¿Cuál es el impacto de desarrollo más amplio de esto, en las comunidades de origen y en términos de producción?
- ¿Cómo aparecen los migrantes y refugiados en las industrias y empresas verdes? ¿Cómo se verán afectados los fondos para la transición verde y la capacitación de los trabajadores migrantes y las pequeñas y medianas empresas propiedad de los migrantes?
- ¿Existen importantes vías de migración laboral en el país? Por ejemplo, ¿un número significativo de trabajadores migrantes viaja a otros países para trabajar? ¿Han cambiado estas vías?
- ¿Qué economías de las comunidades fronterizas dependen del comercio transfronterizo? ¿En qué medida el movimiento transfronterizo de personas facilita este comercio y cuáles son los impactos de esos movimientos en esas economías?
- ¿En qué medida las ciudades/comunidades dependen del trabajo migrante? ¿Cuáles son los perfiles de los migrantes (internos/internacionales, estacionales/permanentes, formales/informales, género, edad, etc.)? ¿Pueden acceder a los servicios de salud?
- ¿Cómo los diferentes grupos experimentan lo anterior de manera diferente (diferentes categorías de edad y género, personas con discapacidades)?

---

---

---

---

---

---

---

---

---

---

---

---

---

---

## DESPLAZAMIENTO FORZADO

- ¿Existen situaciones de desplazamiento significativas en el país o en los países vecinos? ¿Las personas son desplazadas internamente o a través de las fronteras? ¿Cuál es su acceso a los servicios de salud?
- ¿Hay áreas que son altamente vulnerables al desplazamiento relacionadas con desastres naturales de inicio lento y repentino (por ejemplo, regiones costeras, áreas propensas a la sequía o inundaciones)? ¿Es probable que haya desastres naturales que causen desplazamiento? ¿Cómo afectará esto la respuesta y recuperación de la pandemia de COVID-19?

---

---

---

---

---

---

---

---



# HERRAMIENTA 3: ANÁLISIS DE LAS PARTES INTERESADAS

## ¿Por qué usar la herramienta?

Esta herramienta se puede utilizar durante la Etapa de programación para garantizar que las partes interesadas apropiadas participen en los esfuerzos para integrar la migración en las intervenciones vinculadas a la respuesta a la COVID-19.

## ¿Cuándo usar la herramienta?



### Actores Clave de la Migración

### Complete aquí para su Región / País / Comunidad

#### MIGRANTES Y REFUGIADOS

(de todos los géneros y edades, incluidas la diáspora, los desplazados forzados y los migrantes en situaciones vulnerables)

- ¿Cómo se ven afectados los migrantes y refugiados de diferentes géneros y edades por la COVID-19, de diferentes maneras?
- ¿Se ha restringido el acceso de los migrantes y refugiados a los servicios de salud como beneficiarios? ¿Cómo ha afectado esto a los diferentes grupos de género y edad?
- ¿Hay posibilidad de involucrar a los migrantes y refugiados de diferentes géneros y edades como implementadores, por ejemplo, como promotores de salud?
- ¿En qué difieren las necesidades y experiencias de las diferentes categorías de migrantes y refugiados, particularmente en situaciones de vulnerabilidad, mujeres y niñez?

---

---

---

---

---

---

---

---

---

---

---

---

---

---

---

---

---

---

---

---

---

---

---

#### GOBIERNOS NACIONALES

(incluidas las instituciones encargadas de la gobernanza de la migración, la planificación del desarrollo, las políticas sectoriales y el diálogo nacional-local)

- ¿Cómo son las entidades gubernamentales nacionales; implementadoras, beneficiarias o habilitadora clave para los programas de respuesta y recuperación?
- ¿Cuál es la comprensión de las partes interesadas del gobierno nacional y las políticas hacia la migración? ¿Pueden afectar la efectividad de los programas de respuesta y recuperación?
- ¿El resultado de las intervenciones de "integración de la migración" también ha afectado el grado en que la salud y otras políticas sectoriales relevantes consideran los problemas de migración?
- ¿Las intervenciones de salud, educación y trabajo que impactan la migración se comprometen con los gobiernos de los países de origen, tránsito y destino de los migrantes y refugiados?

---

---

---

---

---

---

---

---

---

---

---

---

---

---

---

---

---

---

---

---

---

---

---

#### GOBIERNOS SUBNACIONALES

(incluidos municipios y consejos regionales)

- ¿Cómo pueden los gobiernos subnacionales ser implementadores, beneficiarios o facilitadores clave?
- ¿Cuál es la comprensión y las políticas de las partes interesadas del gobierno local sobre la migración, y cómo afecta esto la medida en que los programas pueden beneficiar a los migrantes y refugiados de todos los géneros y edades?
- ¿Los gobiernos subnacionales juegan un papel particularmente importante en la integración de los migrantes y la reintegración de los migrantes que regresan a las comunidades, y en el alojamiento de las personas desplazadas?

---

---

---

---

---

---

---

---

---

---

---

---

---

---

---

---

---

---

---

---

---

---

---

## SOCIEDAD CIVIL

(incluidas instituciones académicas, instituciones de capacitación, ONG, organizaciones religiosas, medios de comunicación y líderes religiosos y tradicionales)

- ¿Están comprometidas las asociaciones de migrantes y de la diáspora, que representan a todos los géneros y edades, a ser un medio para garantizar que los migrantes y refugiados sean incluidos como beneficiarios y/o implementadores, especialmente para la información referente a la salud (en este caso)?
- ¿Cómo se movilizan las universidades y otros institutos de investigación para proporcionar datos y evidencia sobre migrantes, refugiados y migración?
- ¿Las ONG, las organizaciones y los líderes religiosos y tradicionales, particularmente en los países de bajos ingresos, desempeñan un papel fundamental en la prestación de servicios a migrantes y refugiados en situaciones vulnerables, mujeres y niños?
- ¿De qué maneras se están comprometiendo las organizaciones de la sociedad civil para apoyar la investigación y la promoción relacionadas con la migración?
- ¿Cómo están jugando los actores de los medios un papel importante para influir en las percepciones públicas de la migración?

## SECTOR PRIVADO

(incluidas la industria y las asociaciones de empleadores)

- ¿Qué esfuerzos se están haciendo para colaborar con los empleadores para promover la integración de migrantes y refugiados, la reintegración de los migrantes y las contribuciones de los migrantes al desarrollo económico, así como a resolver desafíos relacionados con los derechos de los migrantes y los refugiados, como las condiciones laborales para los migrantes laborales?
- ¿Cómo trabajan y contribuyen los migrantes y refugiados en el sector privado?
- ¿Las remesas proporcionan un beneficio para el sector privado?

## ORGANIZACIONES INTERNACIONALES

- ¿Las organizaciones internacionales, en particular la OIM y otras organizaciones de las Naciones Unidas, se dedican activamente a la migración y participan como socios técnicos u organismos de ejecución?
- ¿Cómo pueden movilizarse las organizaciones internacionales como fuentes de datos y experiencia con respecto a los vínculos entre la migración y su área de especialización en el contexto específico del país?
- ¿Qué tipo de papel desempeñan las organizaciones regionales, incluidas las comunidades económicas regionales, en la gobernanza de la migración y la libertad de movimiento regional?

## OTRAS AGENCIAS DE COOPERACIÓN AL DESARROLLO

- ¿Las agencias de cooperación para el desarrollo tienen intervenciones pasadas, actuales o futuras de relevancia en materia de migración y desarrollo?
- ¿Cómo comparten las agencias los datos, las experiencias y otros recursos de uso relacionados con la migración?

## HERRAMIENTA 4: ANÁLISIS DE PROBLEMAS

### ¿Por qué usar la herramienta?

Esta herramienta se puede usar durante la Etapa de identificación y formulación para apuntar a áreas prioritarias para el apoyo a la intervención, conectada a la respuesta de la COVID-19, en función de los problemas potenciales que impactan o se ven afectados por la migración.

### ¿Cuándo usar la herramienta?



### Hacer frente a la emergencia inmediata

Problema 1: El acceso desigual a servicios de salud de calidad para migrantes y refugiados afecta negativamente la salud pública.

Marque esta casilla si es relevante para el contexto

#### Área prioritaria de apoyo

- Promover el acceso equitativo a servicios de atención médica de calidad y el acceso no discriminatorio a medicamentos y vacunas esenciales seguros, efectivos, de calidad y asequibles para todos los migrantes y refugiados de todos los grupos de género, según sea necesario, adaptando métodos de diagnóstico, tratamiento y prestación de servicios.
- Los servicios deben ser:
  - Orientados geográficamente para llegar a grupos de migrantes y refugiados.
  - Sensible desde el punto de vista sociocultural a las necesidades de los migrantes y los refugiados.
  - Lingüísticamente accesible para migrantes y refugiados.
  - No discriminatorio.

Problema 2: Las intervenciones de promoción de la salud de la pandemia de COVID-19, incluidos los mensajes y la detección, pueden no llegar a todos los grupos de migrantes y refugiados.

Marque esta casilla si es relevante para el contexto

#### Área prioritaria de apoyo

- Centrarse en las comunidades identificadas en el [Análisis No Dejes a Nadie Atrás \(Herramienta 1\)](#) y el [Análisis de Situación \(Herramienta 2\)](#); Apoyar el desarrollo de enfoques de promoción de la salud focalizados geográficamente, “sensibles a la diversidad”, sensibles al género e inclusivos de los migrantes. Esto incluye comunicación y mensajes de salud.

Problema 3: Los trabajadores de la salud pueden carecer del conocimiento y las habilidades necesarias para diagnosticar y responder de manera efectiva a las vulnerabilidades específicas de salud de los migrantes y refugiados, como la tuberculosis, la malaria y el VIH.

Marque esta casilla si es relevante para el contexto

#### Área prioritaria de apoyo

- Apoyar la provisión de información y capacitación de los trabajadores de la salud sobre problemas de salud específicos y vulnerabilidades que enfrentan los migrantes y refugiados, que pueden afectar la forma en que acceden a los servicios, o su vulnerabilidad en el contexto de la COVID-19.
- Desarrollar las habilidades de los trabajadores de la salud (incluidos los trabajadores de salud de la comunidad que participan en la búsqueda de contactos) para promover la confianza y la comprensión mutua en los encuentros médicos con migrantes y refugiados en el contexto de la COVID-19.

Problema 4: Las condiciones de entrada para los solicitantes de asilo pueden exacerbar sus problemas de salud y las dificultades para acceder a los servicios de salud.

Marque esta casilla si es relevante para el contexto

#### Área prioritaria de apoyo

- Asegurarse de que las condiciones de salud y las vulnerabilidades de la COVID-19 se reconozcan tempranamente, se traten adecuadamente y no se vean exacerbadas por las condiciones de entrada al país.

Problema 5: Los migrantes y refugiados pueden ser excluidos de los registros médicos y la recopilación de datos. Esto puede afectar negativamente la continuidad de la atención, aumentar los riesgos del tratamiento y reducir la cantidad de datos para la investigación sobre la salud de los migrantes.

Marque esta casilla si es relevante para el contexto

#### Área prioritaria de apoyo

- Fomentar la inclusión del estado de la migración en la vigilancia y las bases de datos relacionadas con la COVID.
- Apoyar "firewalls" para garantizar la confidencialidad de la información sobre el estado legal del migrante, incluso en los procesos de localización de contactos, y abordar las preocupaciones de los migrantes sobre la confidencialidad de sus registros y estado legal.
- Apoyar las políticas de los países socios sobre el registro de información relevante para el estado de la COVID 19 de los migrantes.

Problema 6: La falta de mecanismos y políticas de inmigración y gestión de fronteras adaptados y personalizados puede afectar tanto la salud de los migrantes, refugiados, personas desplazadas, comunidades más amplias y autoridades, como el nivel de acceso que tienen a los servicios esenciales.

Marque esta casilla si es relevante para el contexto

#### Área prioritaria de apoyo

- Apoyar a los gobiernos asociados en los esfuerzos por tener en cuenta los flujos de migración/desplazamiento esperados y potenciales en los planes de respuesta y recuperación.
- Apoyar a los gobiernos para que pongan en funcionamiento el [Gestión de salud, Fronteras y Movilidad Marco \(HBMM\)](#).
- Apoyar a los gobiernos para adaptar sus políticas de inmigración.

Problema 7: Los países vulnerables a los peligros naturales durante la pandemia de COVID enfrentarán desastres simultáneos, lo que provocará tensión y la necesidad de adaptar los servicios de salud y las respuestas humanitarias. Como resultado, los migrantes y refugiados pueden quedar excluidos de los servicios de salud, y la planificación de la reducción del riesgo de desastres aumenta el desplazamiento forzado.

Marque esta casilla si es relevante para el contexto

#### Área prioritaria de apoyo

- Apoyar la creación de "Equipos de Manejo de Incidentes" para trabajar con gobiernos nacionales e instituciones de la ONU para coordinar actividades para aprovechar recursos y capacidades para el buen manejo de la COVID-19 en el contexto de peligros naturales.
- Apoyar el desarrollo de capacidades de los trabajadores/voluntarios de salud locales en países que enfrentan múltiples amenazas climáticas para reducir las cargas en los hospitales y permitir el acceso a todos. Por ejemplo, las víctimas de las olas de calor deben ser tratadas dentro de la comunidad en lugar de en los hospitales para reducir las presiones.
- Apoyar la adaptación de la COVID a la reducción del riesgo de desastres y la planificación de la preparación, brindando apoyo especial a las personas de edad avanzada, discapacitadas o inmunocomprometidas en caso de ser evacuadas.
- Apoyar a líderes locales de migrantes y refugiados, voluntarios y redes comunitarias locales (grupos de mujeres, iglesias, voluntarias en áreas remotas, líderes locales) para traducir y difundir mensajes clave sobre salud, cambios en el sistema de alerta temprana y redes de boletines meteorológicos para garantizar que todos estén informados.
- Asegurarse que los centros de evacuación, los campamentos de desplazados y los centros de protección contra ciclones implementen medidas de distanciamiento social y creen campamentos y zonas separadas para aquellos con alto riesgo de contraer el virus, incluidos los migrantes, los refugiados y las comunidades aisladas.



**Problema 1:** La falta de reconocimiento de las capacidades adquiridas en el extranjero puede llevar a que éstas se subutilicen (“desperdicio de cerebros”) y al desempleo o subempleo de los migrantes y refugiados, lo que limita sus contribuciones a la respuesta COVID.

Marque esta casilla si es relevante para el contexto

**Área prioritaria de apoyo**

- En el sector de la salud: de acuerdo con el Código de Prácticas de la OMS, ayudar a los migrantes a encontrar oportunidades de empleo en la fuerza laboral de la salud y cumplir con los requisitos de los empleadores; los prepara para las demandas y condiciones del trabajo otorgándoles orientación.
- Ayudar a los migrantes a cumplir con los requisitos de certificación de habilidades mediante, por ejemplo, capacitación adicional y cursos de idiomas.
- Coordinar con las autoridades emisoras de permisos de trabajo para simplificar las reglas y los procesos para emitir estos permisos para los trabajadores clave necesarios, y apoyar medidas para regularizar las situaciones de los trabajadores que ya están trabajando de manera irregular.
- Facilitar el reconocimiento por parte de los servicios públicos de empleo de las habilidades y competencias adquiridas en el extranjero.
- Apoyar programas que pueden ayudar a acelerar la verificación de documentos y diplomas en sectores clave, en colaboración con los países de origen, traducción, asesoramiento.
- Apoyar el cambio de políticas para facilitar el reconocimiento de calificaciones, especialmente en sectores con carencia de personas (por ejemplo, trabajo de salud y cuidado, turismo, hospitalidad, agricultura).

**Problema 2:** Los trabajadores migrantes corren el riesgo de contraer COVID-19, a sufrir explotación y abuso vinculados a los lugares de trabajo.

Marque esta casilla si es relevante para el contexto

**Área prioritaria de apoyo**

- Apoyar a los países socios para hacer cumplir los marcos de legislación/política que garanticen condiciones de trabajo decentes para los trabajadores migrantes y promover la igualdad de trato para los trabajadores migrantes en la respuesta a la COVID-19.
- Apoyar a los países socios para identificar los sectores/industrias afectados en los que los trabajadores migrantes han sido afectados, para monitorear mejor sus condiciones y hacer cumplir las normas para migrantes y refugiados.
- Empoderar a los migrantes y refugiados como titulares de derechos con información y herramientas sobre las normas laborales y sus derechos, en el contexto de la COVID-19.
- Desarrollar las capacidades de los agentes de inspección laboral para comprender las diferencias de trato que los trabajadores migrantes están experimentando, incluso en las cadenas de suministro mundiales.
- Ayudar a la creación de mecanismos de denuncia, con la ayuda de las autoridades de inspección laboral y de la sociedad civil, para proporcionar a los trabajadores migrantes de todos los grupos de género canales seguros para denunciar violaciones de los derechos laborales.
- Mapear el tamaño y la diversidad del sector informal y considerar las políticas y acciones relevantes para extender la protección y las condiciones de trabajo decentes en el mismo.

**Problema 3:** Una entrada u ola grande de migrantes y refugiados varados pueden aumentar la competencia por los recursos y servicios en las comunidades, lo que genera tensiones y aumentar el riesgo de violencia localizada en sociedades propensas a conflictos.

Marque esta casilla si es relevante para el contexto

**Área prioritaria de apoyo**

- Apoyar el desarrollo y el acceso equitativo a los recursos en las comunidades de acogida de migrantes y refugiados varados, para el beneficio de todos los residentes.
- Ayudar a las partes interesadas locales a facilitar la integración de los migrantes y refugiados de todos los grupos de género en las comunidades de destino, haciendo referencia a herramientas y recursos de integración.
- Promover programas de desarrollo comunitario centrados en la cohesión social implementados a través de enfoques de participación de toda la comunidad con la cohesión social como prioridad.
- Incluir a los migrantes y refugiados de todos los grupos de género como actores fundamentales y beneficiarios clave al desarrollar respuestas.
- Promover oportunidades y espacios para el intercambio intercultural positivo.

Problema 4: La migración restringida puede intensificar la escasez de mano de obra en sectores clave como la agricultura, la hostelería, el turismo y las industrias extractivas.

Marque esta casilla si es relevante para el contexto

#### Área prioritaria de apoyo

- Realizar un mapeo de habilidades de migrantes y refugiados en el país y establecer vínculos con las necesidades del mercado laboral.
- Apoyar con la verificación de documentos y diplomas, en colaboración con los países de origen (en asociación con IBM), traducción, asesoramiento.
- Crear vías legales con evaluaciones de salud específicas, como esquemas de migración circular, para abordar la escasez de mano de obra en sectores clave.
- Promover oportunidades alternativas de trabajo decente para migrantes y refugiados.

Problema 5: La interrupción en los servicios de transferencia de remesas puede dificultar el papel vital que juegan las remesas en el apoyo a las poblaciones vulnerables.

Marque esta casilla si es relevante para el contexto

#### Área prioritaria de apoyo

- Identificar a las familias más vulnerables por la discontinuidad de transferencias de remesas y apoyar la implementación de medidas de protección social.
- Identificar comunidades vulnerables por desplazamientos por desastres y apoyar la implementación de medidas de desarrollo de resiliencia.
- Apoyar el monitoreo de los flujos de remesas y apoyar a los gobiernos socios para:
  - Promover el mantenimiento y el acceso a las remesas, incluso a través de soluciones digitales.
  - Menores costos de transferencia de remesas.
  - Ayudar a los países socios a facilitar el acceso a las remesas.

Problema 6: Los cónyuges e hijos de migrantes y refugiados pueden verse afectados negativamente por la ausencia de miembros de la familia o la disminución del capital.

Marque esta casilla si es relevante para el contexto

#### Área prioritaria de apoyo

- Trabajar con los gobiernos socios y el sector privado para canalizar las remesas de las áreas urbanas a las rurales de manera más efectiva y eficiente.
- Desarrollar programas de apoyo para las familias que quedan atrás, especialmente las mujeres y los niños, para que puedan mantener sus medios de vida.
- Desarrollar programas de asistencia social para las familias abandonadas, particularmente para aquellos empleados en el sector informal que no tienen acceso a la protección social incluyendo a sus dependientes.

Problema 7: El acceso de los migrantes y refugiados a la educación superior, técnica y profesional puede verse limitado debido a restricciones.

Marque esta casilla si es relevante para el contexto

#### Área prioritaria de apoyo

- Apoyar al país socio en los esfuerzos por revisar y mejorar los marcos legales y las disposiciones administrativas que obstaculizan el acceso de los migrantes y refugiados a una formación superior, técnica y profesional.
- Introducir el reconocimiento de las calificaciones extranjeras y el reconocimiento del aprendizaje previo para facilitar el acceso.

Problema 8: Las barreras a la movilidad a menudo perturban los mercados transfronterizos, especialmente aquellos a lo largo de las fronteras porosas compartidas por países con largos lazos históricos, lo que impide la movilidad como estrategia de subsistencia.

Marque esta casilla si es relevante para el contexto

#### Área prioritaria de apoyo

- Desarrollar la capacidad de vigilancia y prestación de servicios en los puntos de entrada.
- Apoyar las uniones aduaneras y otros acuerdos que promueven el comercio intrarregional al incluir disposiciones que faciliten la movilidad de los comerciantes transfronterizos una vez que se levanten las restricciones.
- Monitorear cómo se implementan los acuerdos de unión aduanera en los puestos fronterizos, prestando atención a las discrepancias en el cumplimiento de las disposiciones, como los tiempos de espera para el despacho fronterizo, la aplicación de aranceles uniformes sobre productos similares, y los impuestos comerciales sobre los bienes producidos en la región.
- Apoyar iniciativas para garantizar que los comerciantes transfronterizos reciban información oportuna y precisa sobre restricciones de movilidad y regímenes de despacho fronterizo.

Problema 9: Las iniciativas de respuesta de COVID-19 no llegan a los más pobres o vulnerables, que pueden incluir desproporcionadamente a migrantes o refugiados, aumentar la probabilidad de agotamiento de activos, desplazamiento secundario o migración hacia adelante como estrategias alternativas de superación.

Marque esta casilla si es relevante para el contexto

#### Área prioritaria de apoyo

- Coordinar con los representantes de migrantes/refugiados para determinar los mejores mecanismos para llegar a los más vulnerables.
- Adaptar las iniciativas de protección social para llegar a los migrantes y refugiados de todos los grupos de género en situaciones vulnerables, incluso considerando las habilidades, fortalezas y necesidades de estos grupos, así como las posibles barreras lingüísticas y culturales.
- Hay que asegurarse que todos los procesos de evaluación y monitoreo para el programa de la COVID-19 incluyan requisitos para informar sobre el alcance hacia los grupos de migrantes y refugiados.
- Hay que asegurar que las mujeres migrantes y refugiadas estén incluidas y desarrollar estrategias para permitir esto (por ejemplo, cuidado infantil asequible).

Problema 10: Los sistemas educativos establecidos en la respuesta pueden no abordar adecuadamente las necesidades y vulnerabilidades educativas y psicosociales específicas de los niños migrantes y refugiados, en particular los niños afectados por el desplazamiento forzado.

Marque esta casilla si es relevante para el contexto

#### Área prioritaria de apoyo

- Desarrollar las capacidades de las escuelas para proporcionar sistemas de educación adaptados a las necesidades y vulnerabilidades específicas de los niños migrantes y refugiados, incluidas las necesidades y vulnerabilidades educativas y psicosociales, y el idioma y la cultura desconocidos.
- Apoyar a los educadores para desarrollar sistemas escolares culturalmente sensibles que maximicen el papel de los estudiantes migrantes y refugiados en la promoción del intercambio intercultural.

Problema 11: Las habilidades digitales de los migrantes y refugiados o el acceso a las tecnologías pueden ser limitadas, lo que limita las posibilidades de aprendizaje a distancia y el uso de herramientas de educación en línea en el contexto de la COVID-19.

Marque esta casilla si es relevante para el contexto

#### Área prioritaria de apoyo

- Proporcionar tutoría y apoyo adecuado para migrantes y refugiados para familiarizarse con el aprendizaje digital y las herramientas en línea.
- Desarrollar un diseño básico/de baja tecnología para el aprendizaje digital para garantizar bajos costos para los migrantes y refugiados, y el uso de tecnologías básicas como teléfonos móviles simples.
- Proporcionar capacitación combinada cuando sea posible para apoyar el aprendizaje a través de herramientas móviles como aplicaciones, videos de YouTube, plataformas dedicadas.

## HERRAMIENTA 5: ANÁLISIS DE RIESGO

### ¿Por qué usar la herramienta?

La tabla se puede utilizar para identificar riesgos relacionados con la migración en intervenciones relacionadas con la COVID-19 e informar una evaluación de riesgos más amplia realizada durante la fase de formulación de una intervención. Es útil para llevar a cabo las siguientes funciones:

- Considerar cómo la migración podría presentar riesgos para la intervención; y viceversa
- Identificar las posibles consecuencias de esos riesgos para diferentes grupos de migrantes.
- Desarrollar opciones de tratamiento para mitigar los riesgos y responder a los riesgos durante la implementación del proyecto o programa vinculado a la respuesta socioeconómica a la COVID-19.

### ¿Cuándo usar la herramienta?



**Risco 1: Los migrantes (en su conjunto y/o grupos específicos de migrantes) y los refugiados no pueden beneficiarse de la intervención debido a datos inexactos o faltantes en la vigilancia relacionada con COVID y/o el Análisis de Impacto Socioeconómico.**

Marque esta casilla si es relevante para el contexto

#### Consecuencias

- Incapacidad para gestionar la pandemia de COVID/reducir la transmisión
- Base de evidencia limitada y dificultad para llegar a los migrantes y refugiados en la respuesta.
- La intervención no tiene en cuenta los cambios en la población en el área de intervención, por ejemplo, migrantes varados o retornados.
- La incapacidad de anticipar el crecimiento y los movimientos de población conduce a una respuesta ineficaz.
- El tratamiento diferencial de los migrantes frente a los no migrantes puede afectar negativamente la cohesión de la comunidad.
- La legislación no es inclusiva y puede verse influenciada negativamente por la hostilidad hacia los aumentos de migrantes y refugiados y un entorno de políticas restrictivas.
- Los migrantes y los refugiados recurren a estrategias negativas de afrontamiento, como el agotamiento de los activos, el desplazamiento secundario o la migración posterior.

#### Tratamiento

- Consulte con las partes interesadas que pueden tener datos alternativos, incluidos el gobierno local, las instituciones académicas, las ONG y las organizaciones internacionales (tanto actores humanitarios como de desarrollo).
- Modifique los documentos del proyecto/programa para incluir a los migrantes y refugiados de todos los géneros y edades y tome medidas para garantizar que todos los migrantes se incluyan en las actividades del proyecto/programa.
- Proponer un mapeo independiente de la dinámica de movilidad de los beneficiarios en las áreas objetivo, especialmente para identificar migrantes estacionales/circulares, refugiados, migrantes irregulares y apátridas.
- Utilice los datos de SIG combinados con consultas comunitarias cuando sea posible para obtener una visión general en tiempo real de los asentamientos existentes que pueden no estar aún en los mapas oficiales; y que incluya datos especializados (mapas) que agrupen información en todos los sectores.
- Promover la inclusión de todos los actores de la migración en la intervención/proyecto/programa.
- Desarrolle e implemente respuestas de manera transparente que involucren a múltiples partes interesadas en todos los niveles (migrantes, comunidades, autoridades) a lo largo del ciclo del programa para compartir la comprensión de las necesidades, limitaciones y prioridades.

**Risco 2: Las actividades de intervención afectan negativamente a los migrantes/refugiados o aumentan sus vulnerabilidades (de los migrantes en su conjunto y/o grupos específicos de migrantes).**

Marque esta casilla si es relevante para el contexto

#### Consecuencias

- El impacto de los migrantes y refugiados en el desarrollo es limitado.
- El impacto de los migrantes y refugiados en el desarrollo de la resiliencia climática en las comunidades de origen quienes son vulnerables a los impactos del cambio climático es limitado.
- Algunas categorías de migrantes y refugiados pueden experimentar una mayor vulnerabilidad.

#### Tratamiento

- Discuta los problemas con todos los interesados en la migración y los socios del proyecto/programa y desarrolle medidas para afrontarlos.
- Considere contar con un apoyo específico por separado que beneficie a los migrantes y refugiados mientras asegura que cualquier apoyo brindado aborda suficientemente las necesidades de las poblaciones de acogida, asegurando al mismo tiempo que cualquier apoyo brindado aborda igualmente las necesidades de las poblaciones anfitrionas.

### Risco 3: Oposición a la inclusión de los migrantes y refugiados como beneficiarios (migrantes en su conjunto y/o grupos específicos de migrantes).

Marque esta casilla si es relevante para el contexto

#### Consecuencias

- Las partes interesadas de los países socios pueden tratar de limitar el acceso a los nacionales.
- Tensiones entre nacionales y migrantes.
- La cohesión comunitaria puede verse afectada.
- La intervención no se beneficia del necesario entorno político propicio.
- Pueden desarrollarse actitudes antiinmigrantes por parte de los nacionales.
- La discriminación y la xenofobia pueden dificultar la integración social y laboral de los migrantes y refugiados.

#### Tratamiento

- A nivel comunitario, lleve a cabo un diálogo comunitario y diseñe programas de comunicación estratégica utilizando metodologías de cambio social que se centren en la cohesión social.
- Asegúrese que el análisis y la información basada en evidencia comunicada estratégicamente contribuye a equilibrar el discurso público y reducir la discriminación.
- Trabaje con los medios de comunicación y la sociedad civil para usar evidencia para comunicar el papel de los migrantes y refugiados como trabajadores clave, y en la creación de empleo y el crecimiento.
- Fomente el diálogo de múltiples partes interesadas incluyendo a los migrantes, las comunidades, las autoridades locales y la sociedad civil.
- Implemente argumentos basados en evidencia que demuestren que una atención médica efectiva y una mejor cobertura, especialmente para la atención primaria, en realidad pueden ahorrar dinero.
- Concéntrese primero en las áreas principalmente urbanas en las que ya existe la comprensión de la importancia de la inclusión de migrantes y refugiados en el tema de la salud. Intente obtener un apoyo más amplio a partir del apoyo ganado en esas áreas.

### Risco 4: Falta de voluntad política para mejorar el acceso a los programas de respuesta a la COVID-19.

Marque esta casilla si es relevante para el contexto

#### Consecuencias

- Aumentan los riesgos relacionados con la salud pública, los desastres y otros peligros, con impactos para los migrantes, refugiados, mujeres y grupos vulnerables.
- Riesgos de aumentar la privación de derechos de ciertos grupos.
- Exclusión social y económica debido a la baja conectividad y la "segregación" espacial.

#### Tratamiento

- Apoye oportunidades de educación y capacitación para que los funcionarios del gobierno desarrollen una mejor comprensión de la migración.
- Asíciense con las OSC como mediadores para trabajar con las comunidades y apoyar esta defensa hacia los gobiernos locales y nacionales.
- Verifique de qué manera los migrantes y refugiados son designados como un grupo "vulnerable" o "en riesgo", ya que esto puede aumentar el estigma.
- Asegúrese de que los beneficios de la intervención se brinden según la necesidad (enfoques basados en el área) en lugar que a nivel general.

## Risco 5: Los patrones de migración cambian como resultado de una pandemia, políticas, conflictos, desastres naturales.

Marque esta casilla si es relevante para el contexto

### Consecuencias

- Los resultados del proyecto pueden no lograrse.
- Surgen nuevas vulnerabilidades que deben abordarse.
- Los servicios a lo largo de las nuevas rutas de migración o en las comunidades de acogida pueden verse rebasados.
- La cohesión social/comunitaria puede romperse.
- Las medidas de reducción del riesgo de desastres y las medidas de desplazamiento de riesgos pueden verse rebasadas por la respuesta a la pandemia de COVID, lo que resulta en una mayor tendencia de desplazamiento por motivos climáticos.

### Tratamiento

- Modifique el proyecto basándose en discusiones con los principales actores.
- Discuta la adaptación del proyecto para abordar las vulnerabilidades/desafíos derivados de los nuevos patrones de migración.
- Trabaje con socios para apoyar la prestación de servicios en sectores clave a lo largo de nuevas rutas o comunidades afectadas.
- Considere una nueva planeación para abordar cualquier ruptura de la cohesión social.
- Desarrolle intervenciones para monitorear tendencias de movilidad.
- Coordine métodos de reducción de riesgos de desastres con estrategias de respuesta ante una pandemia.

## Risco 6: Retos de reintegración por parte de los migrantes que retornan.

Marque esta casilla si es relevante para el contexto

### Consecuencias

- Los migrantes que regresan experimentan problemas de integración, incluidas dificultades económicas y frustración.
- No se aprovecha la oportunidad de utilizar las habilidades y el capital de los migrantes que regresan para apoyar el desarrollo en el país socio.
- Existe el riesgo de re-emigración si los migrantes que regresan no pueden acceder al mercado laboral.
- Las comunidades de retorno, particularmente aquellas en contextos de migración mixta, experimentan presiones adicionales en la cohesión social.

### Tratamiento

- Los programas de la COVID-19 deben analizar las barreras que enfrentan los migrantes que retornan de todos los grupos de género (de manera regular) y desarrollar estrategias alternativas para facilitar su participación en el empleo e iniciativas productivas.
- La orientación de los servicios esenciales para los migrantes que retornan de todos los grupos de género puede incluir información sobre la dinámica del mercado laboral.

# HERRAMIENTA 6: LISTA DE REVISIÓN DEL DISEÑO DEL PROYECTO

## ¿Por qué usar la herramienta?

Esta herramienta sirve como una lista de verificación para identificar problemas de migración relevantes para cualquier intervención de desarrollo vinculada a la respuesta socioeconómica COVID-19. La lista de verificación se puede utilizar para verificar que el diseño del proyecto sea sensible a la migración.

## ¿Cuándo usar la herramienta?



Preguntas orientadoras	Si	No	Comentario
1. ¿Se desagregarán los datos por estatus migratorio, género y edad? ¿Ya han realizado las autoridades una evaluación inicial?			<hr/> <hr/>
2. ¿Han contribuido los migrantes y refugiados, sus familias o las personas afectadas por la migración al diseño de la intervención?			<hr/> <hr/>
3. ¿Se ha considerado el impacto de la intervención sobre la dinámica de la comunidad migrante y la cohesión social de manera más extensa?			<hr/> <hr/>
4. ¿Se ha incluido a los migrantes y refugiados como beneficiarios o ejecutores (incluidos los de la diáspora, los migrantes que retornan, los trabajadores migrantes, los desplazados de manera forzada, etc.)?			<hr/> <hr/>
5. ¿Es probable que los migrantes y refugiados de cualquier género o edad enfrenten barreras legales u otras (por ejemplo, prácticas) para beneficiarse de la intervención?			<hr/> <hr/>
6. ¿Se hace referencia a los beneficiarios como "residentes" o "ciudadanos"? ¿Será esto una barrera para algún grupo de migrantes?			<hr/> <hr/>
7. ¿Existe la posibilidad de que las partes interesadas de los países socios en la intervención se opongan a la inclusión de migrantes y refugiados? ¿Cómo se puede mitigar este riesgo?			<hr/> <hr/>
8. ¿Se han considerado las necesidades de las diferentes categorías de migrantes y se han adaptado las actividades en base a esta consideración?			<hr/> <hr/>
9. ¿El estatus migratorio (regular o irregular) afecta la medida en que los migrantes pueden beneficiarse o contribuir a la intervención?			<hr/> <hr/>
10. ¿La intervención ha considerado las diferencias entre los diferentes migrantes, particularmente los migrantes en situaciones vulnerables, mujeres, niños, migrantes irregulares y personas desplazadas de manera forzada?			<hr/> <hr/>
11. ¿Se han considerado oportunidades para canalizar de manera más efectiva las remesas?			<hr/> <hr/>
12. ¿Se han considerado las oportunidades de intervención para beneficiar la reintegración de los migrantes que retornan?			<hr/> <hr/>

**Preguntas orientadoras**

**Si No**

**Comentario**

- 13. ¿Se han considerado oportunidades de intervención para beneficiar a las comunidades que acogen a migrantes que retornan?
- 14. ¿Se han evaluado los posibles impactos negativos sobre los derechos de los migrantes y refugiados de diferentes géneros y edades?
- 15. ¿Se han considerado los efectos sobre la intervención de las autoridades del país socio en la inclusión / exclusión de migrantes y refugiados en las políticas?

---

---

---

---

---

---

---

---



# HERRAMIENTA 7: LISTA DE REVISIÓN PARA MONITOREO DEL PROYECTO

## ¿Por qué usar la herramienta?

Esta herramienta es una lista de verificación para monitorear un proyecto de desarrollo existente. El proceso de monitoreo brinda la oportunidad de revisar hasta qué punto la migración ha sido abordada por las actividades de la intervención. Durante la fase de implementación, es importante comprometerse con las partes interesadas de la migración para discutir las actividades de monitoreo y revisión. Según el monitoreo, se puede ajustar el presupuesto de la intervención, el cronograma y el marco lógico.

## ¿Cuándo usar la herramienta?



Preguntas orientadoras	Si	No	Comentario
1. ¿Se está considerando la migración en la implementación de esta intervención (ya sea directa o indirectamente)?			_____
2. ¿Se llega a los migrantes y refugiados y se los involucra a través de la intervención (especialmente migrantes en situaciones vulnerables, mujeres, niños, migrantes irregulares y personas desplazadas por la fuerza)?			_____ _____ _____
3. ¿Se benefician los migrantes y refugiados de esta intervención (incluidos los grupos vulnerables de migrantes mencionados anteriormente)?			_____ _____
4. ¿Las comunidades afectadas por la migración o el desplazamiento forzado, por ejemplo, las familias en sus hogares o las comunidades de acogida se benefician de esta intervención?			_____ _____
5. ¿Las comunidades afectadas por la migración o el desplazamiento forzado, por ejemplo, las familias en sus hogares o las comunidades de acogida se benefician de esta intervención?			_____ _____
6. ¿Los indicadores del proyecto desagregan la información en función del estado migratorio para garantizar que se llegue a los migrantes y refugiados (según corresponda)?			_____ _____
7. ¿Han impactado las dinámicas cambiantes de movilidad la implementación de las actividades del proyecto?			_____
8. ¿Existen beneficios de la intervención que han apoyado los esfuerzos para aprovechar el potencial de desarrollo de la migración?			_____ _____ _____
9. ¿Ha habido barreras para convencer a los socios y partes interesadas del papel central que juegan los migrantes y los refugiados en la mejora de los resultados del desarrollo sostenible?			_____ _____ _____
10. ¿Es necesario adaptar alguna actividad o implementar medidas de mitigación debido a desafíos imprevistos o desarrollos recientes?			_____ _____
11. ¿Las buenas prácticas y lecciones aprendidas de intervenciones similares contribuyen a la implementación del proyecto? ¿Y el conocimiento adquirido de este proyecto está siendo registrado?			_____ _____ _____

# HERRAMIENTA 8: LISTA DE REVISIÓN DE EVALUACIÓN DEL PROYECTO

## ¿Por qué usar la herramienta?

La migración se puede definir en relación con los [Criterios del CAD para Evaluar la Asistencia para el Desarrollo](#) de la Organización para la Cooperación y el Desarrollo Económicos (OCDE): relevancia, coherencia, eficacia, eficiencia, impacto, sostenibilidad. Los temas clave relacionados con la migración que se considerarán en las evaluaciones de todos los proyectos de desarrollo, incluidos los de la respuesta socioeconómica a la COVID-19, se resumen en el cuadro a continuación.

## ¿Cuándo usar la herramienta?



### Preguntas orientadoras

	Si	No	Comentario
<b>RELEVANCIA</b>			
• ¿Existe un vínculo basado en la evidencia con la migración y la COVID-19 en el país/región? ¿Se consideró esto en el diseño del programa?			_____
• ¿La intervención consideró las necesidades o limitaciones de los migrantes y refugiados, incluidos hombres, mujeres, niños, niñas y otros grupos relevantes?			_____
• ¿Se consideraron a los migrantes y refugiados de diferentes grupos de género y edad al evaluar un proyecto/programa?			_____
• ¿Se alinearon los resultados del proyecto/programa con los aspectos relacionados con la migración de las políticas y objetivos de desarrollo (bilaterales o multilaterales)? Por ejemplo, objetivos ODS 3.8, 10.7.2, el GCM o el GCR.			_____
• ¿Se consideró la migración como un factor estructural que podría afectar los resultados del proyecto?			_____
<b>COHERENCIA</b>			
• ¿Se coordinó esta intervención con los representantes de grupos de coordinación de migración desplazamiento, o grupos de coordinación relevantes del sector?			_____
• ¿Se realizaron esfuerzos para garantizar que la intervención no duplicara esfuerzos similares relacionados con la migración en la respuesta a la COVID-19?			_____
• ¿En qué medida la intervención está alineada con las políticas sectoriales relevantes (por ejemplo: inmigración, educación, salud, agricultura, etc.)?			_____
• ¿La intervención fue consistente con las normas y estándares internacionales relevantes, así como planes nacionales de desarrollo y otros marcos y políticas relevantes a los que se adhiere el país (por ejemplo: la convención internacional para trabajadores migrantes)?			_____
<b>EFICACIA</b>			
• ¿Se abordaron de manera efectiva las necesidades, problemas y desafíos de los migrantes y refugiados de diferentes grupos de género y edad?			_____

## Preguntas orientadoras

Si No

Comentario

- ¿Los resultados contribuyeron al logro de los objetivos relacionados con los migrantes y refugiados de diferentes grupos de género y edad como se indica en el propósito del proyecto/programa?
- ¿Contribuyó la intervención a un enfoque de gestión de la migración sensible a la protección?
- ¿Cómo influyó la migración, incluido el desplazamiento forzado, en el logro de los resultados?

---

---

---

---

---

---

---

---

## EFICIENCIA

- ¿Hubo un costo adicional que sugiera por la inclusión de la migración, los migrantes y refugiados?
- ¿Cómo impactó el costo de la intervención la inclusión de migraciones/migración y refugiados en el diseño del proyecto?
- ¿Se asignaron y recibieron los resultados equitativamente para las poblaciones migrantes y no migrantes?

---

---

---

---

---

---

---

---

## IMPACTO

- ¿Contribuyó la intervención a una inclusión más equitativa de migrantes y refugiados de diferentes grupos de género y edad en la respuesta a la COVID-19?
- ¿Contribuyó la intervención a una mayor aceptación social de los migrantes y refugiados de diferentes grupos de género y edad?
- ¿Contribuyó la intervención al ejercicio de los derechos fundamentales de los migrantes y refugiados de diferentes grupos de género y edad?
- ¿Contribuyó la intervención a una disminución en los casos de explotación/abuso de migrantes y refugiados de diferentes grupos de género y edad?

---

---

---

---

---

---

---

---

## SUSTENTABILIDAD

- ¿Se mejoró la sostenibilidad de la intervención al integrar los problemas relacionados con la migración en el diseño del proyecto?
- ¿La intervención ha contribuido a desarrollar la capacidad para integrar la migración en los sistemas de salud y protección social?
- ¿Los beneficiarios migrantes y no migrantes de diferentes grupos de género y edad pudieron apropiarse de los resultados del proyecto/programa?
- ¿Contribuyó la intervención a la búsqueda de soluciones duraderas para personas desplazadas de manera forzada y refugiados?
- ¿La intervención continuará siendo implementada de alguna forma más allá de la fecha de finalización del proyecto?

---

---

---

---

---

---

---

---

# RECURSOS ADICIONALES: GUÍAS Y

## HERRAMIENTAS RELEVANTES DE LA COVID-19

### ACNUDH

[Orientación COVID-19: Derechos humanos en el Corazón de la Respuesta \(en inglés\)](#)

Esta guía proporciona consideraciones clave a tener en cuenta al desarrollar respuestas a la COVID-19, en varios sectores, desde salud y vivienda, hasta agua.

### ACNUR

[Recomendaciones prácticas y buenas prácticas para abordar las preocupaciones de protección en el contexto de la pandemia de COVID-19 \(en inglés\)](#)

El documento incluye recomendaciones del ACNUR para ayudar a los Estados a adaptar los sistemas a la evolución de la situación y evitar la acumulación o la reconstitución del registro y el retraso de la determinación de la condición de refugiado (RSD).

### BANCO MUNDIAL

[La crisis de la COVID-19 a través del lente de la migración](#)

Este resumen proporciona un pronóstico de cómo COVID-19 podría afectar tendencias mundiales de la migración económica internacional y las remesas en 2020 y 2021.

### CIC Y OIM

[Guía sobre la Protección de Trabajadores Migrantes durante la pandemia de COVID-19 \(en inglés\)](#)

La CIC y la OIM han publicado un conjunto de directrices para empleadores subrayando el rol del sector privado en abordar los retos de los trabajadores migrantes durante la pandemia de COVID-19.

### OCDE

[Gestionando la migración internacional bajo el contexto de la COVID-19 \(en inglés\)](#)

Este informe evalúa las acciones en política migratoria de parte de los países de la OCDE en respuesta a la pandemia COVID-19.

### OIM

[COVID-19: Orientación para empleadores y empresas para mejorar la protección de los trabajadores migrantes durante la actual crisis de salud \(en inglés\)](#)

La OIM produjo una guía para empleadores y empresas para mejorar la protección de los trabajadores migrantes durante la actual crisis de salud. La guía funciona como un documento vigente que se actualizará periódicamente a la luz de los nuevos desarrollos a medida que se desarrolle la crisis. La herramienta está diseñada para ayudar a los empleadores a responder de manera más efectiva al impacto de la COVID-19 y para mejorar la protección para los trabajadores migrantes en sus operaciones y cadenas de suministro.

[COVID-19: Guía para Reclutadores de Mano de Obra para mejorar la protección del trabajador migrante durante la actual crisis de salud](#)

Este documento ofrece orientación preliminar para los reclutadores laborales para mejorar su respuesta a la COVID-19 y, en particular, para ofrecer asesoramiento para establecer protecciones efectivas para los trabajadores migrantes vinculados a sus operaciones. Es un "documento vigente" y se actualizará periódicamente durante la pandemia.

[Guía y herramienta de salud mental y apoyo psicosocial \(MHPSS\) \(en inglés\)](#)

La guía apoya la respuesta a la COVID-19 a lo que se refiere a la salud psicosocial y mental que afecta a las comunidades migrantes. La guía también emite recomendaciones generales y propias líneas de acción en términos de preparación y respuesta de recuperación, tanto en el ámbito político como programático.

[Banco de Recursos sobre COVID-19: Garantizar la inclusión de los Migrantes y la Cohesión Social en Medio de una Pandemia \(en inglés\)](#)

La Iniciativa Global Conjunta de la OIM sobre Diversidad, Inclusión y Cohesión Social (DISC) creó este Banco de Recursos para proporcionar un depósito de herramientas de fácil acceso y basado en problemas que se enfoca en las situaciones específicas y las recomendaciones de políticas sobre los migrantes.

[COVID-19 Página de Respuesta en Diáspora \(en inglés\)](#)

iDiáspora está en el proceso de crear esta página de respuesta para facilitar la movilización de recursos humanos y financieros de la diáspora para responder a la COVID-19.

## [OIM COVID Gestión de Campamentos Orientación Operacional](#)

La guía incluye respuestas a preguntas frecuentes relacionadas con la preparación y la respuesta a la COVID-19 en campamentos y entornos similares.

## [COVID-19 y las Trabajadoras Migrantes: Impactos e Implicaciones \(en inglés\)](#)

Este documento examina cómo la crisis de salud global amplifica las dinámicas de género existentes y crea nuevos efectos con sesgos de género que impactan desproporcionadamente a las trabajadoras migrantes.

## OIT

### [Protegiendo a los trabajadores migrantes durante la pandemia de COVID-19: Recomendaciones para los creadores de políticas y los que las aprueban \(en inglés\)](#)

Este informe provee información e identifica un número de recomendaciones clave para asistir a los gobiernos y otros actores en el diseño de políticas de respuesta COVID -19 que puedan ayudar a asegurar la protección de los trabajadores migrantes, refugiados y todos aquellos desplazados que trabajan en países distintos al suyo.

## OMS, FICR, UNICEF

### [Guía para prevenir y abordar el estigma social asociado con COVID-19 \(en inglés\)](#)

Esta guía está destinada a ayudar a los gobiernos, los medios de comunicación y las organizaciones locales a prevenir y abordar el estigma social asociado con la enfermedad por coronavirus 2019 (COVID-19).

### [Orientación provisional para la prevención y el control de COVID-19 en las escuelas](#)

El propósito de este documento es proporcionar una orientación clara y práctica para operaciones seguras a través de la prevención, detección temprana y control de la COVID-19 en escuelas y otras instalaciones educativas.

## ONU MUJERES, OMS, FICR, OCAH

### [COVID-19: Cómo incluir a las personas marginadas y vulnerables en la comunicación de riesgos y la participación comunitaria \(en inglés\)](#)

Este documento describe las poblaciones en riesgo desproporcionado en emergencias de salud pública, las implicaciones clave para la comunicación de riesgos y la participación de la comunidad, así como las acciones propuestas.

## PNUD

### [Los impactos económicos de la COVID-19 y la desigualdad de género: recomendaciones para la formulación de políticas](#)

Las directrices de esta Nota técnica tienen como objetivo garantizar que la respuesta y recuperación de la pandemia de COVID-19 respondan al género.

## LA RED DE LAS NACIONES UNIDAS SOBRE MIGRACIÓN

### [El Pacto Mundial para la Migración \(GCM\): La migración bien gobernada como elemento esencial para una respuesta eficaz a la COVID-19 \(en inglés\)](#)

El documento describe la aplicabilidad del GCM a la hora de responder a la COVID-19, destacando las prácticas útiles.

## UNICEF

### [Consejos rápidos sobre la COVID-19 y niños migrantes, refugiados y desplazados internos \(Niños en movimiento\) \(en inglés\)](#)

El documento proporciona una breve descripción de los principales riesgos que enfrenta la niñez migrante y desplazada debido a los impactos inmediatos y secundarios de la pandemia de COVID-19, junto con algunas sugerencias para los próximos pasos.

