

1. ENCUESTA PDM

La encuesta de Monitoreo Post-Distribución (PDM, por sus siglas en inglés) es una herramienta que permite recoger, de manera ordenada, la percepción de los hogares participantes del programa ADN Dignidad sobre la calidad, pertinencia, efectividad y eficiencia de la asistencia proporcionada.

ANÁLISIS

Entre mayo y agosto de 2020 se obtuvo el consentimiento de 1,109 hogares para realizar la encuesta de PDM. Esta encuesta se aplicó a una muestra equivalente al 10% del total de los hogares participantes en el programa, un mes después de haber recibido su primera transferencia monetaria. El análisis se realizó sobre las respuestas proporcionadas por los hogares que ingresaron a ADN Dignidad en los meses de abril, mayo, junio y julio de 2020.

RESULTADOS

GASTOS PRIORIZADOS

de los hogares encuestados gastó la totalidad del monto recibido para cubrir las siguientes prioridades:

- 1 Comida
- 2 Alojamiento
- 3 Artículos de higiene

NIVEL DE SATISFACCIÓN

97,93% se encontró muy satisfecho con el proceso de entrega de la asistencia.

99,46% se encontró muy satisfecho con la modalidad de entrega de transferencias monetarias.

95,77% se encontró muy satisfecho con los montos recibidos.

PARTICIPACIÓN DE LAS MUJERES

60,32% declaró que las mujeres aumentaron su participación en la toma de decisiones sobre la economía del hogar.

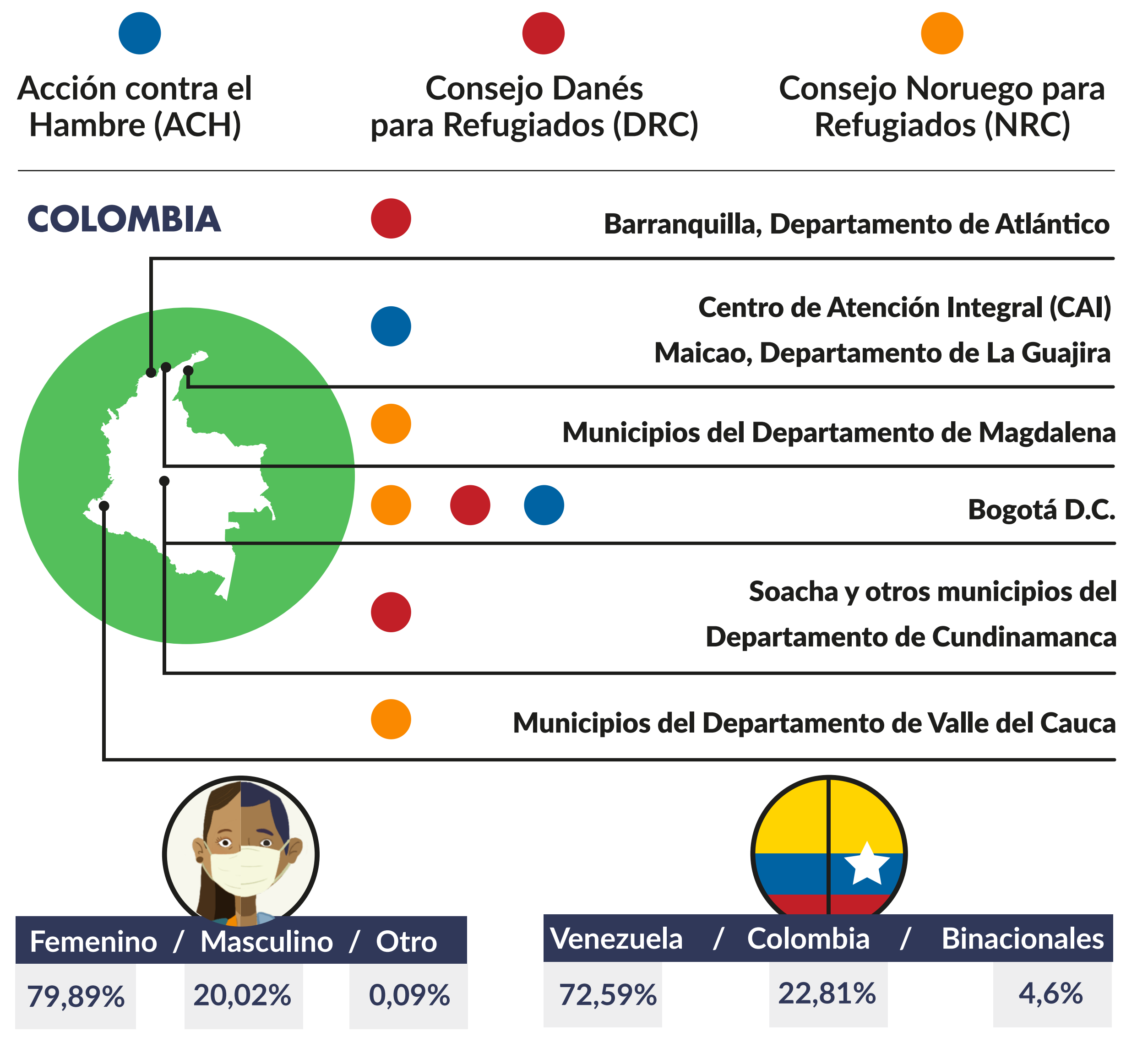
1,62% indicó que dicha participación disminuyó.

DINÁMICAS EN EL HOGAR

98,92% de los hogares entrevistados manifestó que las transferencias no generaron conflicto ni produjeron situaciones negativas en el hogar.



DISTRIBUCIÓN GEOGRÁFICA, GÉNERO Y NACIONALIDAD



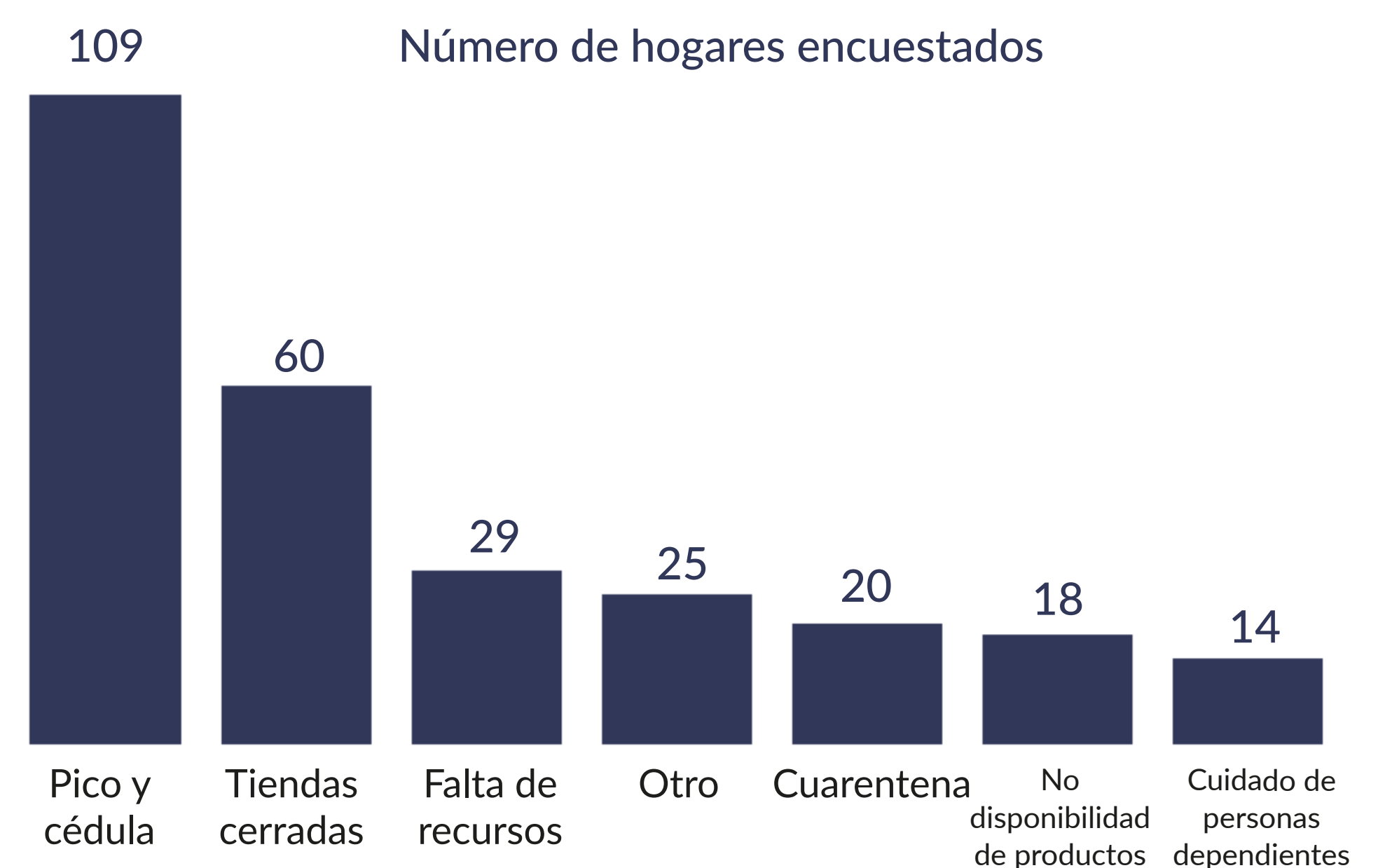
IMPACTOS NEGATIVOS DE LA COVID-19 EN EL HOGAR

71,15% de los hogares encuestados notó cambios en los precios de los productos* de su canasta familiar.

*Los productos que más destacaron en la subida de precio fueron alimentos básicos de la dieta local (papa, yuca, frijol, cereales, frutas, verduras, lácteos, carne, etc.) y productos de higiene (alcohol, toallas desechables, jabón, etc.)

24,80% vio restringido su acceso físico a los mercados durante la cuarentena por la COVID-19.

Motivos por los que no pudo acceder a los mercados



ANTI FRAUDE

94,59% de los hogares encuestados recibió información acerca de la gratuidad de los servicios prestados por ADN Dignidad.

0,36% declaró que le solicitaron dinero o favores de diversa índole para ingresar al programa.

*El caso fue investigado y la solicitud no fue realizada por el personal de ADN Dignidad.

PROCESO DE SELECCIÓN JUSTO

97,25% consideró que el proceso de selección fue justo.

0,64% declaró que, desde su perspectiva, hogares que necesitaban la asistencia no fueron elegidos para participar en el programa.

2. ESTUDIO CUALITATIVO

En Bogotá se realizó un estudio piloto para complementar la información recogida en las encuestas PDM con información cualitativa. La metodología escogida fue la entrevista a grupos focales, siguiendo un guión de 19 preguntas semiestructuradas y utilizando el registro de voz para la recolección de información. Debido a la crisis sanitaria, sólo fue posible realizar una sesión de manera presencial y cinco fueron realizadas telefónicamente. 31 hogares fueron elegidos de manera aleatoria para este ejercicio que contó con una representación de 58% de mujeres y 42% de hombres, provenientes de diferentes localidades de Bogotá (Usaquén, Kennedy, Ciudad Bolívar, Fontibón, Candelaria y Chapinero).

RESULTADOS

ACCESO A ARTÍCULOS DE PRIMERA NECESIDAD SERVICIOS Y DERECHOS

Alimentos: La ayuda permitió a la mayoría de los hogares garantizar el acceso a alimentos. Los hogares reportaron que pudieron asegurar tres comidas diarias para todos los miembros, lo cual no podían hacer antes de participar en el programa. En algunos casos, se resaltó que tener acceso a alimentos no es garantía para acceder a una adecuada nutrición considerando el alto costo de ciertos grupos de alimentos, tales como la carne o los lácteos.

Artículos de higiene: Uno de los aspectos que más se vio afectado en los hogares, a causa de la COVID-19, fue el acceso a artículos de higiene personal, principalmente pañales. En el caso de las mujeres, fue posible mejorar la disponibilidad de artículos de higiene menstrual.

Alojamiento: Parte de los recursos recibidos por los hogares consultados fue destinado a cubrir gastos de refugio, entendido como el pago de arriendo mensual o de “paga diarios”.

Educación: En algunos casos, específicamente en los hogares con niños y niñas en edad escolar, la asistencia hizo posible la compra de los uniformes y útiles escolares necesarios.

Salud: La falta de documentación es una barrera para el acceso de la población migrante de Venezuela al sistema de salud colombiano. La asistencia proveída por ADN Dignidad, facilitó el acceso a servicios de salud básicos.

Empleo: La mayoría de la población migrante encuentra barreras para el acceso al empleo formal ante la falta de regularización en el país. La asistencia proveída contribuyó a complementar los ingresos que la población migrante obtiene trabajando en la economía informal.

COVID-19

En algunos casos las transferencias monetarias se convirtieron en la única fuente de ingreso de los hogares participantes en ADN Dignidad. Para muchos, las posibilidades de generación de ingreso se redujeron drásticamente. Por estas razones, quedaron atrás los planes de ahorro o de inversión proyectados de manera individual, familiar o colectiva.

Apesar de que los servicios del programa fueron bien recibidos y valorados, los hogares participantes manifestaron que, tanto la cantidad de dinero como la duración en el tiempo de la asistencia, no fueron suficientes para enfrentar el aislamiento generado por la pandemia de la COVID-19.

MODO DE AYUDA

Los hogares participantes manifestaron que recibir la asistencia monetaria en efectivo, les permitió tomar decisiones de manera autónoma sobre su presupuesto y priorizar sus necesidades. También indicaron preferir las transferencias monetarias frente a los bonos redimibles o la ayuda en especie.

“No, yo prefiero el efectivo. Si, claro, porque uno hace como más: paga el arriendo, la comida y comparte ahí las cosas”.
(Testimonio de un participante del grupo 2, 2020).

RELACIONES FAMILIARES Y PARTICIPACIÓN DE LA MUJER

A nivel familiar, la asistencia proveída por ADN Dignidad, aligeró la carga emocional en las relaciones conyugales. También dió tranquilidad temporal a las familias pues contaron con un ingreso fijo mensual, para organizarse financieramente y cubrir necesidades básicas del hogar.

Los hogares indicaron que, frente al uso de las transferencias monetarias recibidas, tomaron una decisión compartida entre sus miembros y que, a través del diálogo, definieron sus prioridades sin que se hayan generado conflictos. También resaltaron el rol activo de las mujeres en la administración de los recursos. Este estudio cualitativo evidenció el aporte monetario que pudieron realizar, a la economía del hogar, las mujeres inactivas en el mercado laboral.

